

### 3.5.1 Čechy, Německo, Rakousko

Klasicismus miloval čistotu, jednoduchost a řád. Český styl barokních pohárů už do této doby nepatřil. Sklárny měly problémy s odbytem a mnoho sklářů odešlo do ciziny. V době napoleonských válek nastaly další problémy s odbytem českého skla. České sklárny byly nuceny napodobovat výrobu olovnatého skla původně z Anglie a Irska. Sklo je fasetově broušeno čtyřhrannými klínovými řezy. Mezi prvními tuto výrobu zahájil P. Meyr v buquoykých sklárnách a J. Pohl v harrachovské sklárně. V Čechách se od konce 18. století brousí sklo v anglickém klasicistním stylu. Na skle se objevují černé klasicistní siluety. Na druhou stranu v té době v Čechách vznikají zcela nové technologie, které ovlivnily všechna další sklářská centra. Nejslavnější období českého skla nastává po napoleonských válkách 1815-1850. Toto období je v našich zemích spojeno s obdobím biedermeieru. Tento styl je produktem středních vrstev – buržoazní společnosti. Toto období můžeme nazvat i obdobím biedermeierovských číší. Zvláštním jevem je **Johann Mildner**, který vyráběl poháry, karafy, číše s vkládanou zlatou fólií. Jedná se o **dvoustěnky** v nejdokonalejší podobě. Tento sklář původem z Čech působil v Dolních Rakousech. Tyto předměty neměly valný užitný účel, používaly se jako dárky, tak vznikla tradice pozdějších dárkových biedermeierovských sklenic. V době biedermeieru se **malba** porcelánu aplikovala na sklo. Malovalo se **transparentními emaily** a nejčastějším námětem byly veduty měst především Vídně. Vyskytují se však i veduty jiných měst, krajiny, alegorické výjevy, květiny, hmyz. Číše sloužily především jako drahé turistické suvenýry. Nejvýznačnější malíři skla té doby se vyučili na porcelánu. Tak tomu bylo i u Kothgassera, jenž se malbě vyučil v porcelánce ve Vídni. Za zakladatele této techniky je však považován Samuel Mohn, který působí v Drážďanech a první číše s transparentními emaily vytváří po roce 1806. Jeho syn Gottlieb Mohn (1789-1825) se v roce 1811 přestěhoval do Vídně, kde se tento styl po roce 1814 rozšířil. Za jeho nejvýznamnějšího žáka je považován právě Anthon Kothgasser. Kothgasser své sklenice někdy podepisuje nebo značí písmenem K. Podpis je v dekoru vždy schován, tak že je obtížné ho nalézt. Pokud se týká kvality malby mohl v té době Kothgasserovi konkurovat jen samotný G. Mohn. Mohn kreslil na svých výjevech německá města, a okraje svých sklenic zdobil ornamenty s dubovými listy, či jiným rostlinným dekorem. Kothgasserovy okraje sklenic jsou zlaceny a zdobeny jednodušším dekorem. Ceny biedermeierovských pohárů malovaných Kothgasserem nebo Mohnem dosahují ceny od 150.000,- do 250.000,- Kč. Mohnovy práce jsou ceněny obvykle více. Od 30. let 19. století se znovu probudil zájem o ryté sklo. V Čechách působili skvělí **rytci**, kteří často odjížděli pracovat do ciziny. Velmi známým domácím rytcem byl v Čechách Dominik Biemann, který bydlel v Praze a ryl portréty šlechty, zajímavější je jeho působení ve Františkových Lázních, vytvářel zejména portréty v té době známých osobností. Do čirého skla však v Čechách v té době rylo mnoho dalších významných rytců, jmenujme například: Anton Simm, Karl Pfohl, August Boehm. Nejvýznamnějším centrem rytí skla se staly Karlovy Vary. Zde působili rytci A. H. Mattoni, A. H. Pfeiffer, F. Hoffman, vytvářeli především figurální výjevy. Čeští skláři se od počátku 19. století však především soustředili na výrobu barevných skel a tato cesta se ukázala jako správná. V roce 1820 například vymyslel Jiří Buquoy z Nových Hradů nový druh černého (1817) a červeného (1819) skla tak zvané **hyalitové sklo**, i když se toto sklo díky své křehkosti příliš neuplatnilo, podnítilo další hledání nových barev. Hyalitové sklo vyráběla mimo jiné i harrachovská sklárna. Nejčastějším způsobem výzdoby byla zlatá malba s motivy v duchu empiru. Objevují se však hojně i zlatě malované orientální a čínské motivy. Výrobky z hyalitu mají zpočátku tvary podobné spíše porcelánu, typický je šálek z podšálkem. Hyalitové sklo dnes není na trhu tolik oblíbeno a běžný šálek seženete i v ceně do 20.000,- Kč. Hlavní impuls ke vzniku českého barevného skla však dal **Friedrich Egermann (1777-**

1864), který nejprve vynalezl barevná neprůhledná skla připomínající přírodní kameny a nazval **lithyaliny**. Lithyaliny napodobují různobarevné neprůhledné kameny včetně mramoru. Lithyaliny byly známy již v Muranu a dokonce i v Antice. Egermann však objevil vlastní technologii výroby, a navíc brousil takto vyrobené předměty s takovou pečlivostí, jakoby byly ze skutečných polodrahokamů. Fasetový brus byl jediným způsobem dekorování lithyalinu, zcela výjimečně se objevuje jeho zlacení. Lithyaliny si nechal Egermann patentovat v roce 1828, ale brzy je začaly vyrábět i jiné, především harrachovské a novohradské (buquoyské) sklárny. Buquoyské sklárny vyráběly po roce 1835 barevné sklo v pastelových barvách tak zvaný agatin, které mělo barevné vrstvy jako achát. Móda skel imitující polodrahokamy upadá kolem roku 1850 a produkce se omezuje. Cena biedermeierovského poháru z lithyalinu se dnes pohybuje od 20.000,- do 50.000,- Kč. Drobný flakon se zátkou okolo 30.000,- Kč. Déle přežily jiné Egermannovy patenty, připisováno je mu zejména obnovení techniky barevných lazur. Lazura (litr) se vyrábí tak, že se příslušná směs s kysličníky kovů nanese štětcem za studena na povrch skla. Po vypálení lazura získá konečnou barvu. Lazura se nanáší obvykle na vnější povrch předmětu, ale může být nanesena i zevnitř. Jako první byla v roce 1818 populární žlutá **lazura**, Egermann používal jantarově žlutou lazuru. Egermann se však se svými úspěchy nespokojil a celých 16 let hledal použitelnou technologii výroby rubínového (červeného skla), i když ho to stálo téměř celé jmění, nakonec uspěl. Červenou lazuru si F. Egermann nechal patentovat v roce 1832, ale již kolem roku 1840 mu byl návod ukraden a prodán do Francie, kolem poloviny 19. století používají červenou lazuru i jiné české sklárny. Probrušované čiré sklo s červenou lazurou se dodnes nazývá „Egermann“ a v komerční podobě se vyrábí dodnes. Nejčastějším motivem rytých lazurovaných sklenic jsou siluety lázeňských budov, lovecké motivy a druhorokoková ornamentálníka. Egermannovo sklo ve své době napodobovala řada skláren mimo jinými i francouzské St. Louis. Biedermeierovské sklenice s probrušovanou červenou lazurou se pohybují obvykle v ceně od 5.000,- do 15.000,- Kč.

Korbel zdobený probrušovanou červenou lazurou ve stylu Egermanna, datováno 1857:



## Sklo

Velké poháry zdobené stejným způsobem jsou obvykle až z 2. poloviny 19. století a dosahují cen do 100.000,- Kč. Mezi lety 1820-1830 se v Čechách objevuje celá řada nových barevných skel. Hojně se používalo například růžové sklo. V roce 1830 vynalezl v Čechách Josef Riedel **uranové sklo** (žluto zelené). Podle své manželky Anny ho nazval **annagrun** a **annagelb** (žlutější varianta). Toto sklo bylo velmi populární a postupně se jeho výroba rozšířila i do jiných zemí. Čeští skláři dál rozvíjeli možnosti barevné skloviny, zavedli ještě před polovinou 19. století **vrstvené sklo** různých barev, které probušovali pro zdůraznění dvou barevných efektů. V roce 1836 bylo poprvé představeno trojitě vrstvené sklo. Vrstvená skla se ještě velmi často malovala emaily zvláště s květinovým dekorem. Takto vytvořené **biedermeierovské číše** mají cenu od 10 do 15 tisíc Kč. S jejich kopiemi z období 2. biedermeieru z 20. a 30. let 20. století se setkáváme více, jejich ceny jsou od 3 do 6 tisíc. Nové napodobeniny pak stojí od tisíce do třech tisíc Kč. Dražší jsou velké vrstvené a malované vázy obvykle z 2. poloviny 19. století jejichž cena může být od 50.000,- do 100.000,- Kč. Českou specialitou jsou tak zvané skleněné **lithofanie**, které se používaly jako stínidla na svítidla. Průsvitné lithofanie se vytvářely zvláště z procelánu především v Německu, v Čechách spíše z vrstvenatého skla. Dekor se do těchto tenkých destiček vybrousil, tak že v průhledu působil plasticky. Lithofanie jsou dnes sběratelsky velmi ceněny. České sklo se začalo v 1. polovině 19. století opět masivně vyvážet. Po roce 1848 díky politickým nepokojům a výhodným nabídkám ze zahraničí řada českých sklářů odešla zvláště do Francie a Anglie a dokonce i USA. Rozšířili tak znalost českých technologií na západě. Také české biedermeierovské sklo je ze sběratelského hlediska velmi populární. Není však biedermeierovská sklenice jako biedermeierovská sklenice. Obyčejné kusy se nechají koupit v ceně do 10.000. Lepší kusy se prodávají v ceně 20.000,- až 70.000,- Kč. Existují však i typy biedermeierovského skla, které mají cenu několika stovek tisíc Kč. Z nichž nejznámější jsou sklenice malované **Kothgasserem**, která se prodávají v ceně několika set tisíc Kč. České sklo z období biedermeieru je poměrně náročným oborem. Padělalo se v jiných zemích již v 19. století. V Čechách se ve 20. letech 20. století objevil ve skle **2. biedermeier** a od té doby se tyto sklenice napodobují až dodnes. Neumělé napodobeniny vrstvených biedermeierovských sklenic pocházejí dnes také z Rumunska. Číše v biedermeierovském stylu z první republiky dnes stojí kolem 3.000,- až 6.000,- Kč, nové napodobeniny pak kolem 2.000,- Kč.

Sklenice ve stylu 2. Biedermeieru z 20. let 20. století s vyobrazením K.H. Borovského, malováno transparentním emaillem ve stylu Kothgassera:





## Sklo

Česká **těžítka** zdaleka nedosáhla francouzské popularity. Móda těžitek vrcholí kolem roku 1845. Vyskytují se rozličné segmenty od vyobrazení světců a zvířat v bílé pastě (**sulfid**) až po segmenty millefiori. Technologie zatavené bílé pasty na bázi porcelánu pochází historicky z Čech. První použití se objevuje na konci 18. století. Zpočátku se používaly v nápojovém skle, použití do těžitek je pozdější. Bílé pasty se dále používaly ve skleněných kropenkách, monstrancích.... Nejčastějším námětem jsou bysty, portréty, náboženské motivy, zvířata a také krajiny. Přesnější určení předmětu se zatavenou pastou může být složité, protože jejich výroba probíhala po celé 19. století a to nejen v Čechách, ale i ve Francii a v Anglii. Pro české prostředí je typický námět světce Jana Nepomuckého nebo hlava Mozarta. Česká těžítka nebyla značena a vyznačují se proměnlivou kvalitou.

České těžítka se zataveným sulfidem, 2. pol. 19. stol.:



Vrchol slávy českého skla nastal kolem poloviny 19. století, později se ruční práce zjednodušuje (stylizuje), snižuje se cena, aby se uspokojila poptávka. Nejlepší sbírka českého biedermeierského skla je bohužel jen částečně přístupná, nachází se v pražském UMPRUM. Byla vytvořena díky darům předních sběratelů skla jakým byl pražský Němec Pazaurek. Svoji sbírku daroval v roce 1932.

České biedermeierovské sklenice:

Sklenice bíle vrstvená probrušovaná, zdobená červenou probrušovanou lazurovou, 2. pol. 19. stol.:



Skupiny biedermeirovských sklenic kolem poloviny 19. století:



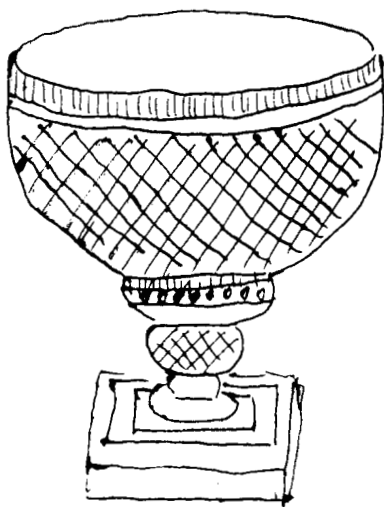
Miska s fialovou lazurou a brobrušovanými medailony, biedermeier kolem poloviny 19.století.



## 3.5.2 Anglie

Anglické **klasicisní sklo** lze charakterizovat jako čiré fasetově broušené sklo ne nepodobné dnešnímu tak zvanému českému křišťálu. Olovnaté sklo je broušeno do abstraktních hranatých tvarů. V polovině 18. století se vytvořil **anglický styl broušení skla** do faset. Patka pohárů bývá hranatá. Poháry byly nižší a masivnější. Snížení daně z váhy skla umožnilo vytvářet tlustostěnné masivnější broušené sklo. Způsob tohoto broušení se někdy nazývá anglicko-irský, protože v té době vzniklo mnoho skláren v Irsku. Fasetové broušení dávalo více vyniknout vysokému lesku a disperzi (rozkladu bílého světla na jeho barevné části) olovnatého skla. Poprvé se vyskytují větší soubory skla nejen nápojového, ale i karaf, mís a rozměrných kusů skla. Různé tvary sklenic se vytvářejí pro různé nápoje. Objevují se rovněž cestovní nápojové soupravy v intarzovaných dřevěných krabicích. Broušené nápojové sklo bylo v bohaté Anglii mnohem rozšířenější než v Čechách. Sklenice z broušeného olovnatého skla jsou na trhu poměrně hojně. Ceny běžných sklenic vybroušených v tomto stylu dnes stojí od 3 do 5 tisíc Kč. Pokud jsou zajímavější například se zatavenou pastou pak cena může být od 10.000,- do 15.000,- Kč. Velké vázy v bronzových zlacených montážích jsou záležitostí spíše 2. poloviny 19. století a obvykle francouzské provenience. Cena takových kusů o výšce větší než 40 cm je nad 100.000,- Kč.

Anglický klasicistní pohár s typickou kosočtverečnou řezbou a hranatou patkou, sklárna Waterford kolem roku 1825:



Populární jsou i anglické **klasicistní lustry** ne nepodobné lustrům českým. České lustry však byly tvořeny ověsky na kovové kostře. Anglické lustry jsou pokryté sklem po celém povrchu a kombinují benátský a český styl výroby lustrů. V 2. polovině 18. století a na počátku století 19., měla Británie téměř monopol na výrobu broušených lustrů. Broušené lustry se samozřejmě vyráběly i jinde, například v Čechách, ale ne v tak masovém měřítku. Na evropském kontinentě se dál hojně vyrábí lustry kovové a v Německu se objevují i lustry porcelánové. Britské broušené lustry byly téměř celé ze skla a kov plnil roli pouze spojovacích článků. Nejlepší broušené lustry se vyráběly ve sklárně v irském Waterfordu založené v roce 1783. Lustry z **Waterfordu** jsou pojmem dodnes. Tato sklárna jako jediná z irských skláren přežila krizi v roce 1825. Irské sklárny byly závislé na vývozu do USA.

## Sklo

Americké sklárny však byly v této době schopné vyrábět broušené sklo samy, a proto se začaly bránit dovozu. Vysoká cla při dovozu skla do USA způsobila krach irských skláren. Na konci 18. století je v Anglii a Nizozemí populární rovněž řezba ve skle. Na jejím vzestupu se podílí čeští a němečtí brusiči.

### 3.5.3 Francie

V 2. polovině 18. století začalo britskému olovnatému sklu silně konkurovat olovnaté sklo francouzské. V první čtvrtině 19. století pochází nejlepší čiré fasetově broušené sklo z Belgie a Francie, a to především ze skláren Voneche a Baccarat. Objevují se francouzské křišťálové lustry, které obvykle mají více kovových montáží než britské. Francouzi začínají kombinovat **zlacený bronz (ormolu) se sklem** a to nejen při výrobě lustrů, ale i luxusních váz a podobných předmětů. Z broušeného křišťálového skla spojeného kovem se v 1. polovině 19. století vyrábějí hodiny a dokonce i nábytek. Tento francouzský styl je napodobován v Anglii, na Světové výstavě v Londýně v roce 1851 tímto způsobem byla zhotovena fontána ve výstavním pavilónu tak zvaném Křišťálovém paláci. Ve francouzském stylu zpracování křišťálového skla pracuje po roce 1826 belgická sklárna Val-St.-Lambert a také ruské sklárny z nichž nejlepší je říšská sklárna v Petrohradě. Konkurence anglického a francouzského skla se posílila zejména v době prvního císařství. Klasicismus s anglickým brusem se rozvíjí především ve sklárnách St. Louis a **Baccarat**. Původně francouzská sklárna v Voneche připadla po napoleonských válkách Belgii. Francouzi přejali anglickou technologii, ale vyvíjí i vlastní technologii například v oblasti výroby **těžítek**. Výrobou těžítek se v té době ve Francii zabývalo několik skláren byly to především: **Baccarat, Clichy a St. Louis**. Francouzská těžitka mají obvykle průměr 5 až 10 cm. Každá z těchto skláren používala v těžítkách typické segmenty. Nejznámější byla baccaratská maceška. Maceška je ve Francii velmi populární, protože je symbolem lásky a tato těžitka byla vhodným dárkem pro milovanou osobu. Clichy je zase typické svou růží. St. Louis mívá mezi segmenty barevnou spirálu nejčastěji bílou, žlutou modrou. Clichy rovněž používá barevnou spirálu, ale nejvíce tyrkysově bílou. Baccarat se dále proslavil segmenty se siluetami zvířat. Vyskytují se i segmenty, které vyjadřují datum výroby. Záleží i na ročnících, těžitka datovaná 1847, 1848 jsou běžnější, naopak data 1846 a 1849 jsou méně častá. Některá baccaratská těžitka jsou rovněž označena segmentem s písmenem B. St. Louis a Clichy používají segmenty se zvířaty méně často, signují a datují jen naprosto výjimečně. Francouzská těžitka jsou dnes velmi ceněna, nejlepší kusy stojí v zahraničí až 80.000,- USD. Průměrná cena starých kusů se u nás pohybuje okolo 30.000,- Kč, ale běžnější typy starých francouzských těžítek pořídíte už v částce nad 10.000,- Kč. Staré těžitko s baccaratskou maceškou stojí od 20.000,- do 30.000,- Kč. Staré baccaratské těžitko průměrné kvality provedené technikou millefiory se segmenty zvířat stojí 40 až 50.000,- Kč. Lepší kusy jako je těžitko s motýlem a millefiory stojí až 100.000,- Kč. Zcela zvláštní skupiny tvoří unikáty. Nová francouzská těžitka millefiory, dělaná starými technikami především Baccaratem, stojí od 10.000,- do 20.000,- Kč. Levnější jsou jenom jednoduché kusy. Stará těžitka Clichy a St. Louis jsou ceněna přibližně stejně. Jednodušší typy millefiory z 19. století lze pořídit od 10.000,- do 20.000,- Kč. Lepší těžitka stojí nad 50.000,- Kč. Cenu těžítek hnal nahoru velký sběratelský zájem.

Těžitko Baccarat s maceškou, z let 1850-1855, průměr 6,3 cm:



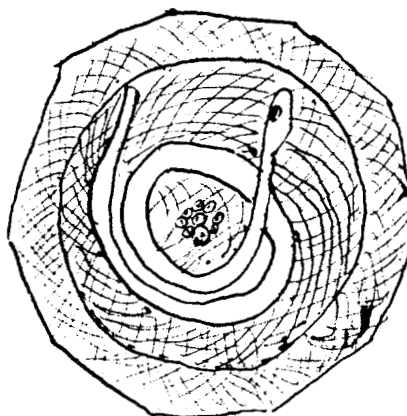
Těžitko Baccarat s typickou kyticí, polovina 19.století:



Těžitko Clichy s typickou kyticí, polovina 19.století:

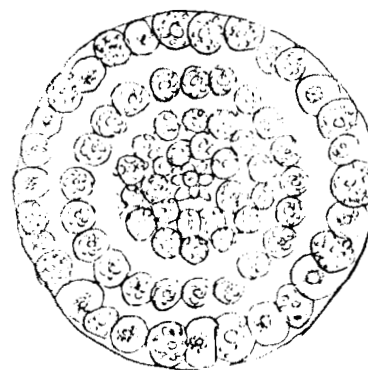


Těžitko Baccarat s hadem a filigránem, polovina 19.století:

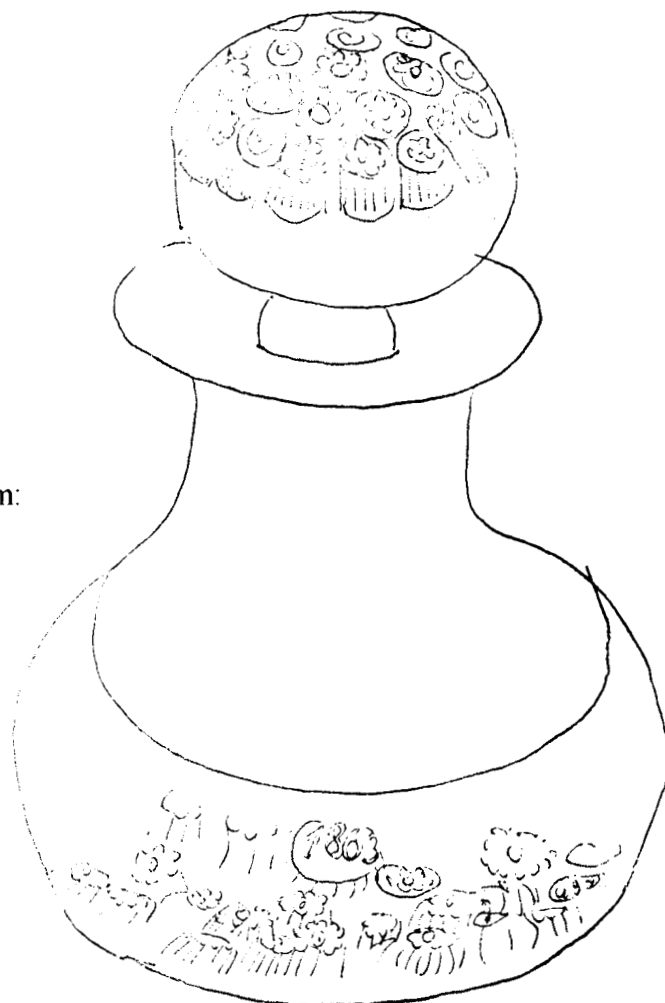
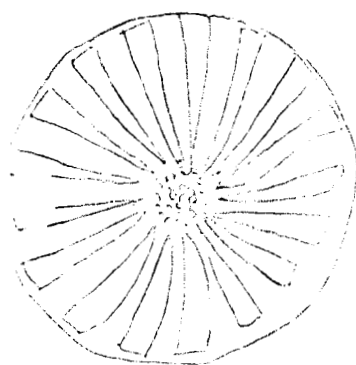




Těžitko millefiory, Clichy, polovina 19.století, průměr 6,3 cm:



Těžitko s bílými a modrými segmenty, Clichy, polovina 19.stol. průměr 6,5 cm:



Těžitková karafa millefiory, datována 1863, výška 14 cm:

Francouzské sklárny zavádí mezi prvními rovněž **bílé zatavené pasty** v podobě siluet vládců. Bílá pasta (sulfid) se v těžítkách objevuje už po roce 1820. Staré francouzské těžítka se zatavenou pastou má cenu od 5.000,- do 10.000,- Kč, jestliže je ještě k tomu zdobeno segmenty millefiory, může se cena vyšplhat k 15.000,- Kč. V Čechách se tato technologie bílé pasty objevila v podobě siluet svatých nebo v těžítkách v podobě psů a jiných zvířat. Těžítka s pastou se rovněž objevují později v Anglii a USA. Po roce 1860 zájem o těžítka upadá. Baccarat však výrobu těžítek nikdy zcela nezastavil a vyrábí je dodnes. V 2. polovině 19. století se naopak těžítka stávají populární v USA a řada sklářů ze St.Louis a Baccaratu vyrábí „francouzská těžítka“ v USA. Tato těžítka se obvykle neznačí. V 1. polovině 19. století se ve

## Sklo

Francii těší velké popularitě **opalinové sklo**. Nejednalo se jen o poloprůhledné mléčně bílé sklo. Vytvářela se i opalinová skla jiných barev: růžová, tyrkysově modrá, zelená. Zpočátku se opalinová skla objevovala bez malby. Bílé opalinové sklo a později i další se velmi často zdobí emailovou barvou. Nejpopulárnější je barva zlatá. Takové sklo někdy objevuje ve zlacených kovových montážích. Vytváří se však i složité emailové malby s galantními výjevy. Opalinová skla různých barev se objevují i u českých biedermeierovských sklenic. Móda opalinových skel končí s nástupem **barevných skel**. Francie si jako první uvědomila náskok českých skláren v oblasti barevného skla. V roce 1835 navštívila francouzská delegace Čechy, aby získala informace a vzorky skel, které Francouzi začali kopírovat. Ve 40. letech díky usilovné snaze a průmyslové špionáži zvládli přední francouzské sklárny všechny české techniky.

Váza klasicistního tvaru a brusu v kovové montáži ovšem z období historismu, sklárna Baccart kolem roku 1900, výška 44 cm:



### 3.6 Období zrodu a rozkvětu průmyslových skláren (1860-1938)

#### 3.6.1 Vývoj uměleckých stylů

Toto téměř 80 leté období od poloviny 19. století až do 1. poloviny 20. století nazvěme průmyslovým obdobím, vyznačuje se proměnlivostí stylů, jejichž móda se mění tak často, že je těžké zabývat se jimi odděleně. Dalším důvodem je to, že většina výrobců uměleckého skla zažívá v tomto období svůj vznik i svůj konec. **Firmy které v tomto období vznikly pak působily obvykle až do II. světové války.** Během tohoto období se výrobci přenášejí od napodobování historických skel přes secesi, art deco až po modernu. Po celé 19. století byly skláři pod vlivem historických vzorů. Vývoj se však ubíral v různých zemích různým směrem. Tento historizující kruh přetřela secese, která přišla s novými dekory i novými technologiemi. Toto období je jedním z **nejvýznamnějších období ve vývoji sklářství.** V 19. století dochází k postupnému uplatňování vědy a techniky ve sklářství. Sklárny zaměstnávají chemiky, vyvíjí se tak nové barvy skla, sklovina má větší čistotu. Toto umělecky zcela nesourodé období má

## Sklo

jednu společnou věc. Je to tovární, často sériová výroba skla. Objevují se nové techniky, ale i nové tvary. Velmi populární bylo zdobení emaily, námětem této výzdoby je především rostlinný dekor, ale objevují se i **orientální a japonizující motivy**. Evropa se seznámila s japonským a čínským uměním díky obnovení obchodních vztahů. Japonizující vlivy se v emailové malbě objevují po roce 1862. Kromě emailů v orientálním duchu se po roce 1880 hojně vyskytuje rytý křišťál s orientálními motivy. Těmito motivy byli exotičtí ptáci, draci, květy. Nejlepší řezbu v tomto stylu prováděla sklárna Baccarat. Inspirace islámským uměním se objevuje především v emailové malbě. Hlavním vzorem jsou syrské lampy určené do mešit, které se vyráběly ve 14. století. Tuto techniku jako první začal používat v roce 1860 Francouz P.J. Brocard a za své výrobky obdržel první cenu na pařížské výstavě v roce 1878. Lobmeyr v tomto roce v Paříži představil podobné vázy s emailovým islámským dekorem. Lobmeyr se však soustředil především na emailovou malbu na romerech a humpenech ve stylu 17. století. Ve stylizovaném arabském stylu i ruské emaily malované na skle. Ruské emaily jsou typické tlustými vrstvami a přezdobeným stylem. Mnoho emailových dekorů se vyrábí po celé Evropě a USA. Příkladem je námět chlapce a dívky tak zvaný motiv „Mary & Gregory“. Ačkoliv historizující sklo není příliš sběratelsky oblíbené, a proto není příliš ceněno vytváří se i zde napodobeniny. Právě Mary a Gregory se často objevuje jako novodobá napodobenina skla z tohoto období. Kolem roku 1878 se objevuje například křišťálové sklo s řezbou s japonskými motivy ve stylu čínského jadeitu, které vyrábí Baccarat. Vytváří se **historické reprodukce** starého skla a to nejen benátského. V Čechách a v Rakousku působí firma Lobmeyer, která vyrábí kopie starého skla od emailových říšských pohárů, přes barokní řezané poháry až po malbu švarclotem. Lobmeyer vyrábí rovněž sklo s malovaným islámským dekorem. Tradice emailové malby se v Čechách a v Německu i ve Francii přenesla i do nových **stylů secese a art deca**. V secesi převládají barevné květinové dekory, ale na přelomu secese a art deca se přichází s jiným stylem. Populární je černá a zlatá emailová barva. Objevují se čím dál častěji abstraktní dekory. Technika malby tohoto stylu se soustředila především kolem sklářské školy v Kamenickém Šenově založené v roce 1880 a v Novém Boru (Haidě) založené v roce 1882. Odtud pocházejí nejlepší malíři skla té doby. V secesi je nepopulárnější **francouzské kamejové sklo** s květinovým dekorem reprezentovaném především Emilem Gallé a Daumem a **irizované sklo** s abstraktním dekorem reprezentované Američanem Tiffanym a českým Loetzem. Až do druhé světové války přežívá zvláště v USA tento styl. Americká záliba v irizovaném skle zdůvodňuje popularitu výrobků firmy Loetz v USA. Ve 20. letech 20. století získává francouzské dekorativní umění naprostou dominanci ve všech oblastech. Vývoj v amerických i českých sklárnách pomalu ustrnul ve vývoji. Nová vůdčí sklářská centra v švédském Orreforsu a italských Benátkách se ještě neprobudila v plné síle. Převaha francouzského umění demonstrovala světová výstava v Paříži (Exposition Internationale des Arts Decoratifs) v roce 1925. Po II. světové válce se mění vkus a největší hvězdou art deca se stává styl reprezentovaný René Laliquem. **Lalique** vyrábí především umělecké lisované sklo, které se upravuje broušením a leptáním. Jiný styl představuje **pate-de-verre** které ve své době vyráběl zejména Daum a Argy-Rouseau. Zcela ojedinělým zjevem té doby byl Francouz René Marinot, který vytvářel sklo s vnitřními inkluzemi a jehož tvorba se podobá studiovému sklu 2. poloviny 20. století. V době art deca se sklo začíná čím dál více uplatňovat **v architektuře a v průmyslu**. Uplatnění skla v architektuře v moderním duchu se začalo uplatňovat nejprve v Německu (Bauhaus) a v Paříži, ale uplatnění našlo především v USA v podobě mrakodrapů. První mrakodrapy se v USA stavěly především pod vlivem bývalého ředitele Bauhausu německého architekta Mies van der Rohe (1886-1969) Všechny metody uplatněné v době art deca jsou živé a napodobované i dnes.

### 3.6.2 Technologie výroby

Mechanizace ve sklářství na rozdíl od jiných průmyslových odvětví postupuje velmi pomalu. Až po roce 1880 se objevují **strojně vyráběné lahve**. **Ploché sklo** se ještě v polovině 19. století vyrábělo vyfukováním a rovnáním cylindrů. Takto byly vyrobeny i skleněné výplně pro stavbu Křišťálového paláce postaveného v Londýně ku příležitosti světové výstavy v roce 1851. Francouzská metoda výroby plochého skla litím na kovovou desku byla sice známa od 17. století, ale její uplatnění probíhalo pomalu. **Rytí je mechanizované**, pohonem se stávají parní stroje a později i elektřina. V první čtvrtině 19. století je stále nejpopulárnější anglické fasetově broušené sklo. Tato technologie má svoje zákazníky po celé 19. i 20. století. Od konce 60. let 19. století byla v Anglii i jinde velmi žádaná **řezba ve skle** především s novorenesančními a klasicistními náměty. Od 2. poloviny 19. století opět ožívá **sláva vitráží**. V 2. polovině 19. století se vyráběly nejdokonalejší vitráže, jaké kdy byly vyrobeny. Často se kopírovaly díla starých mistrů Rafaela a dalších. Detaily se dokreslovaly. Tyto dokonalé vitráže jsou na první pohled odlišné od gotických vitráží. Později bylo domalovávání vitráží odsuzováno a přední secesní tvůrci vitráží jako Tiffany vytvářeli **vškeré dekory** pouze barevným sklem, pomáhala jim v tom úplná škála barevných skel. Často se stává, že novější dekorativnější vitráže jsou ceněny více než vitráže z 15. a 16. století. Hezká historizující domalovaná vitráž z 2. poloviny 19. století s lidskými postavami o rozměrech 150x80 cm stojí kolem 100.000,- Kč. Dobré vitráže ze stejného období však pořídíte i kolem 25.000,- Kč. Nejvíce jsou ceněny secesní autorizované vitráže. V první polovině 19. století se mimo jiné **objevují lazury, vrstvené sklo**. Ve 2. čtvrtině 19. století je již nejpopulárnější barevné sklo zejména české a později i francouzské. Móda barevného skla vrcholí na světové výstavě v Londýně v roce 1851. Na této výstavě je postaveno vedle sebe klasicistní broušené křišťálové sklo především anglických skláren a barevné sklo české a francouzské. Po této výstavě se barevné sklo plně uplatňuje i v Anglii. V 50. letech 19. století vzniká nová technika – **leptání**. V Anglii se metodou vrstvení a leptání skla oživuje římská technologie **kamejového skla**. Tato technologie se prováděla tak, že se předmět namočil do ochranného vosku, rydlem se obnažil žádaný dekor a předmět se vložil do kyseliny. Historie asijského kamejového skla je tato: jezuité přinesli do Číny technologii výroby barevných skel. Číňané začali řezat barevné sklo ve stylu nefritových a jadeitových řezb. Později se objevilo vrstvené prořezávané sklo. Číňané takto zdobili především čichací lahvičky (na šňupací tabák). Tyto lahvičky vlastně imitovaly lahvičky z polodrahokamů a byly dováženy jako jejich náhražka i do Evropy. Ve 2. polovině 19. století opět ožívá v plné síle sláva **benátského skla** především zásluhou Antonia Salviatiho. Technologie benátského skla jako millefiori nebo filigránové sklo se uplatňuje také ve francouzských sklárnách Clichy a St. Louis. Po roce 1820 se z USA šíří **technologie lisovaného skla**. Sklo se za tepla mechanicky stlačovalo do kovových forem. Technologie vyžadovala správné množství skla ve formě, správnou teplotu skla a především forem, které musely být **rozžhaveny** do červena. Formy byly mosazné a železné. Velké továrny měly vlastní výrobu forem, jiné si je nechaly zhotovovat jinde. Formy se často prodávaly a měnily mezi jednotlivými továrnami, proto je obtížná identifikace jednotlivých výrobců. V roce 1820 se vyráběly z lisovaného skla předměty jako držáky ke dveřím, výroba stolního nádobí je až pozdější. Po roce 1830 se v USA hojně vyrábí talířky o průměru 10 cm zdobené tečkami (krajkový styl), tečky umožňovaly snadnější oddělení skla od forem. Později se vyrábí **lisované** sklo všech barev i tvarů včetně irizovaného skla. V Evropě vyrábí lisované sklo jako první sklárna Val-St.-Lambert v Belgii již kolem roku 1830. Velmi rychle se připojují francouzské sklárny Baccart, St.-Louis. Tyto evropské sklárny jsou zpočátku ovlivněny americkým krajkovým stylem, ale později vytváří hyalitová a lithyalinová skla tvarovaná v gotickém stylu. Anglické lisované sklo krajkový styl nepřevzalo a specializovalo se na napodobování broušeného skla, to nakonec bylo časté i v Čechách u tak zvaných



## Sklo

grogovek, které se vyráběly od 2. poloviny 19. století a vyrábí se dodnes. Angličané začali z lisovaného skla vytvářet i těžítka. Těžítka byla trojrozměrná a jednalo se o zvířátka: lví psy. Figurky se vytvářely čiré i barevné. Rovněž tyto figurky byly vyráběny v českých sklárnách. Lisované sklo se i v Čechách ujalo velmi záhy. Jako první ho zavedl Johann Meyr v Adolfově. Později se lisované sklo rozšířilo ve všech sklářských centrech. Lisované sklo umožnilo, že se sklo stalo dostupné doslova každému. V současné době jsou populární jídelní talíře a soubory z mléčného lisovaného skla vyráběné ve Španělsku, které jsou cenově výrazně níže než talíře porcelánové. Z lisovaného skla se vyrábějí už od art deca i obklady nahrazující keramické dlaždičky. V téže době povýšil René Lalique lisované sklo na umělecký výrobek. V 2. polovině 19. století bylo známo již celé **barevné spektrum skel**. Přesto se stále vyrábí nová a nová skla. Po roce 1850 je v USA a Anglii populární sklo, které ve sklovině přechází z jedné barvy do druhé. Do této oblasti patří i sklo, které mění barvu zahřátím části nádoby. První se objevuje tak zvané „Amberina“, který mění barvu ze žluté do červené jako jantar (amber). Mezi nová barevná skla se řadí i skla irizovaná různými barvami s kovovým leskem. Proces hledání barevného skla je nekonečný v době art deca se objevují nová barevná skla v tak zvaných opakních tango barvách (žlutá, oranžová, černá, červená) a v Čechách například malachitové sklo v zelené, ale i červené a modré barvě. Po roce 1880 je populární hutní sklo, především v podobě **nálepů**, který se v trochu jiné podobě užíval u benátských křídlových pohárů. Tato móda trvala velmi krátce, ale objevila se i v Čechách. Na počátku 20. století se ve Francii objevilo zvláštní sklo nazvané jako **pate-de-verre** nebo **pate-de-cristale**. Toto sklo se vyrábělo jako email. Sklo se rozemlelo na prášek a spojilo v pastu, pak se dalo do formy a vypálilo. Výsledná sklovina je barvená v celé hmotě a obsahuje drobné bublinky.

### 3.6.3 Anglie

Ve 2. polovině 19. století je Anglie stále vedoucí průmyslovou mocností, což se projevuje samozřejmě i ve sklářství. Anglie jen s velkou nostalgií opouští slávu křišťálového skla. Snad proto je zde na konci 19. století tak oblíbené **ryté sklo** především s antickými a novorenesančními náměty. K řezbě skla jsou stále zvaní čeští rytci z nichž se v Británii nejvíce proslavil August Boehm. Anglický styl postupně mění vkus a lovecké a galantní scény 2. rokoka jsou nahrazeny právě klasickými náměty. V Čechách si v tomto duchu nechával vyrobít ryté sklo vídeňský obchodník a návrhář Ludwig Lobmeyr. Velkým přínosem anglického sklářství je **leptané sklo**. Leptané sklo později nahrazovalo dražší ryté sklo. Technologie leptání skla kyselinou fluorovodíkovou byla známa už od konce 18. století, ale technologie byla použitelná jen na ploché sklo. Po roce 1840 se objevuje leptání v kyselinové lázni. Umožnilo to nové kontejnery, které byly schopny kyselinu uchovávat. Po roce 1853 se v Anglii už leptá i vrstvené sklo. Postup leptání byl klasicky: sklenice se pokryla vrstvou vosku vzdorujícího kyselině. Dekor se do vosku vyryl, tak že se obnažilo sklo a pak vyleptal v kyselinové lázni. Nakonec se krycí vosk ze sklenice odstranil. Matný povrch skla se dosáhl pomocí slabší kyseliny, takto matované sklo se objevuje po roce 1860. Po tomto datu bylo zcela běžné leptání oken i nápojového skla. Průkopníkem v oblasti leptání skla byl John Northwood. Nejčastějšími motivy leptaných skel byly klasické náměty, egyptské motivy, květinové ornamenty. Leptání se postupně stávalo levnější alternativou rytí. Ačkoliv se o tom příliš nemluví znovuobjevení kamejového skla, má kořeny právě v Anglii. Z výsledků práce anglických skláren čerpal Gallé a všichni slavní secesní skláři. **Kamejové sklo** bylo největším úspěchem britského sklářství v 19. století. Původní technologie kamejového skla se vyvinula v 1. století n.l. v Římské říši. Nejznámější exemplář, který se zachoval dostal název

## Sklo

„Portlandská váza“. Váza se dostala do Británie v roce 1783 díky vévodovi z Portlandu. Neznámějším zachovaným kusem tohoto římského skla byla Portlandská váza. Jedná se o amforku z tmavě modrého průsvitného skla vrstveného opakním bílým sklem, které je prořezáno tak, že vzniká pás klasických postav. Váza se dnes nachází v Britském muzeu v Londýně. Josiah Wedwood vyrobil její kopii z kameniny. Pokus vytvořit její kopii ve skle však ztroskotal v roce 1818. V kolem poloviny 19. století se stalo vrstvené sklo všeobecně zvládnutou záležitostí, ale nikdo nevěděl jakým způsobem byla Portlandská váza vybroušena. B. Richardson přední sklář v Stourbridge vypsál odmětu 1.000,- liber tomu, kdo vytvoří přibližnou kopii této vázy. Techniku leptání skla rozvinul Angličan **John Northwood** (1836-1902), který působil v anglickém Stourbridge. Jeho snahou bylo tímto způsobem vyrobit kamejové sklo, tak jak ho známe z antiky. Northwood vyrobil takové vrstvené sklo, které mu umožnilo vyrábět perfektní reprodukce této vázy. To bylo v letech 1873-1876. John Northwood provedl tento úkol následujícím způsobem: Na polotovar s bílým přetahem nakreslil základní obrys dekoru. Dekor pokryl hmotou odolnou vůči kyselinám. Bílou vrstvu pak odleptal z modrého povrchu pomocí kyseliny fluorovodíkové v lázni. Zbylá bílá vrstva se odhalila a dokončila rytím a broušením. Váza během rytí Northwoodovi praskla, ale byla slepena a dokončena. Další kopie již byla v pořádku. Sklářny ve Stourbridge ihned začaly této technologii využívat, mezi prvními byl samozřejmě Richardson. Na světové výstavě v Paříži bylo v roce 1878 představeno kamejové sklo s nevídaným úspěchem. Za nejslavnějšího tvůrce anglického kamejového skla je považován **Geroge Woodall** (1850-1925). Sklářna **Stevens & Williams** byla založena v roce 1847 u Strourbridge. Od roku 1882 byl uměleckým ředitelem John Northwood proslulý tvůrce kopie antické kamejové „Portlandské vázy“. Jediným velkým konkurentem této sklárny byl **Thomas Webb & Sons**. Tato sklárna byla založena v roce 1856 přímo v Stourbridge a John Northwood v ní působil v letech 1861 až 1882. Ve sklárně působil i významní tvůrce kamejového skla bratři Woodallové. Vůdčí sklárnou tohoto období byla sklárna v Stourbrige Thomase Webba. Technika se rozšířila a v 80. letech produkovalo kamejové sklo několik anglických skláren z nichž nejznámější je sklárna Thomas Webb & Sons. Jen u této firmy se výrobou kamejového skla v té době zabývalo 180 dělníků. Anglické kamejové sklo té doby bylo vždy tvořeno bílou vrstvou na barevném pozadí. Bílá vrstva se odstraňovala kyselinou, tak vznikaly základní obrysy dekoru. Takto vyrobené polotovary pak brusíči dobrušovali do konečné podoby. Námětem byly především postavy v klasickém duchu nebo květiny. Sklářnu vedl **George Woodall**. Věnoval se klasickým výjevům a podobně jako Gallé vyráběl celou řadu komerčního skla od váz přes lahvičky na parfémy. Komerční předměty jsou většinou jen dvouvrstvé a jsou zdobeny rostlinným dekorem. Výjimečné kusy byly signovány Gorgem Woodallem a měly až 5 barevných vrstev. Takové signované kusy dosahují dnes cen přes 80.000,- USD. O kamejové sklo s klasickými náměty přestává být v 90. letech 19. století postupně zájem. Po roce 1880 byl obrovský zájem o kamejové sklo. Skláři ve Stourbridge se snažili vyhovět poptávce a svojí práci zjednodušovali. Předměty byly menší, odleptávané vrstvy byly tenčí, broušení se provádělo strojově. Květinový dekor nahradil klasické postavy. Zlatá éra britského kamejového skla končí v roce 1890 a odbytištěm se pak stává hlavně USA. Kamejové sklo se někdy nahrazovalo levnějšími emaily. Do této oblasti můžeme zařadit i předměty s bílými postavami „Mary and Gregory“. Angličtí skláři nezachytili včas nástup secese. Jejich znalosti uplatnili v novém stylu zvláště francouzští skláři. Toto sklo dnes v Čechách napodobuje firma Zelenka, která vyrábí kamejové vázy a zřetelně je signuje na dně. Nová váza kolem 30 cm výšky stojí 7.000,- Kč. Podobná stará váza vás přijde v přepočtu nad 35.000,- Kč. Existují však i kusy anglického kamejového skla, které mají cenu několika set tisíc Kč. Po roce 1870 se Evropa seznámila s římským a asijským kamejovým sklem.

Anglické kamejové sklo:

Váza sklárna Thomas Webb, kamejové sklo s květinovým dekorem, kolem roku 1880:



Talíř podle návrhu George Woodalla, kamejové sklo motiv „Nešťastný Cupid“ , kolem roku 1882:



Flakon sklárna Thomas Webb, kamejové sklo, rostlinný dekor, ve stylu čínského kamejového skla, po roce 1880:



Ve 2. polovině 19. století byla v Anglii velmi oblíbena **řezba ve skle**. Bylo to tím, že Angličané od poloviny 19. století přilákali celou řadu rytců z Čech a z Německa, kteří toto odvětví v Anglii pozvedli. Po roce 1870 má již světovou úroveň. Angličané byli i v 2. polovině 19. století velmi konzervativní a lpěli na čířém olovnatém skle zdobeném řezbou. Angličané svým konzervativním přístupem později ve výrobě uměleckého skla stagnovali. Křišťálové sklo ve stylu klasicismu je hlavní náplní výroby nejen do II. světové války, ale dokonce i po ní.

### 3.6.4 Čechy a střední Evropa

V kontinentální Evropě se historismus vyvíjel jiným směrem, nešlo o napodobování antických skel. V 60. letech přišel do módy **pseudorenesanční styl**. Představitelem tohoto stylu byl **Ludwig Lobmeyr** (1829-1917), který žil a prodával sklo ve Vídni, realizoval svoje návrhy skla především v Adolfově u Vimperka a Lenoře, později ve vlastní brusírně v Kamenickém Šenově. Tyto sklárny pracovaly podle Lobmeyrem dodaných vzorů. Lobmeyr vyrábí nejen napodobeniny renesančního skla, ale i barokních pohárů. **Řezba** a malba na lobmeyrském skle dosahuje nejvyšší kvality. Znáмым rytcem, který pracoval pro Lobmeyra byl například **Karl Pietsch**. Vrstvené probrušované sklo zvláště v modro čířé kombinaci používal **Karl P. Zach**. Obvyklým námětem byly figurální lovecké výjevy. V těchto dílech lze spatřovat rovněž předchůdce pozdějšího secesního kamejového skla. Podobným způsobem s doplněním leptání se vytvářely i tak zvané skleněné lithofanie sloužící jako stínidla k svícnům a lampám. Po vzniku jednotného německého státu v roce 1870 vzrostl německý nacionalismus. Němci navazují na staroněmecké vzory – **lesní sklo**. Populární jsou i **skla malovaná emaily** v německém stylu 17. století. Některé kopie jsou tak zdařilé, že je jen velmi těžko rozeznáme od originálů. Motivem emailových maleb jsou erbovní čiše, **orientální motivy** (arabský, indický, perský), rovněž tento typ skla vyráběly sklárny v Adolfově a Lenoře pro Lobmeyra. Zvláště arabské dekory jsou dnes velmi ceněny díky bohaté arabské klientele. Váza o výšce 20 cm malovaná takovým dekorem se dnes může prodat i v ceně nad 100.000,- Kč. Éra



## Sklo

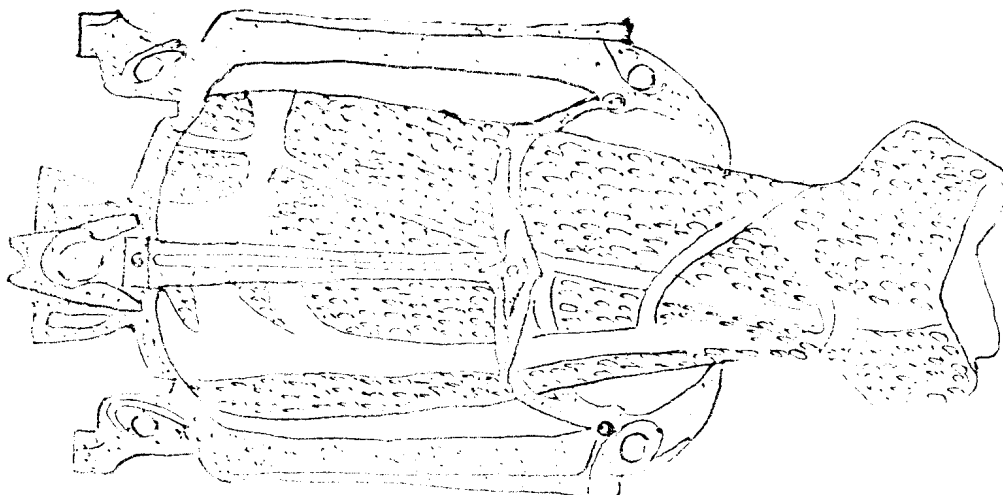
historismu v Čechách vrcholí v roce 1891 jubilejní Zemskou výstavou v Praze. Pro toto období je typické, že se vytvářejí často **rozměrné předměty** určené pouze k dekoraci. Jejich výroba byla už ve své době velmi drahá jak pokud se týká malby tak řezby, proto se dnes cena pohybuje běžně v desítkách tisíc korun, a to i přesto, že tento styl není moderní.

Váza Lobmeyr z roku 1870, inspirována islámským sklem ze 13. a 14. století, výška 16,5 cm:



V roce 1900 se konala světová výstava v Paříži, která oslavila triumf **secese**, mezi oceněnými byla i firma **Loetz** z Klášterského Mlýna (dnes Renštejn u Sušice). Loetz zaujal především irizovaným sklem. Firma náležela rytíři Maxu von Spaunovi a její výrobky jsou dnes z českého skla snad nejvíce ceněny. Jejich cena se pohybuje od 10.000,- Kč za kus, a může přesáhnout i 100.000,- Kč.

Váza Loetz v bronzové montáži, dekor „Oceanik“ (modrý papillon se zelným reliéfem), z let 1896 – 1904:



## Sklo

Výroba irizovaného skla sice v té době probíhala i v jiných českých sklárnách například v Adolfově u Vimperka, v Harrachově, v Košřanech, v Polubném, v Novém Boru, ale firma Loetz byla v této oblasti nejprogresivnější. Na výrobu secesního a art decového českého skla všeobecně měla velký vliv vídeňská škola. Mezi její představitele můžeme řadit J.Hoffmanna, M.Powolného, O.Prutschera. Tito návrháři spolupracují zvláště se sklárnou Loetz. V Karlových Varech vznikla na konci 19. století sklárna **Moser** a svojí originální tvorbou se brzy stala jednou z nejvýznamnějších v Čechách. Proslavila především fasetově broušenými nápojovými soupravami a řezbou ve skle, později především ve stylu secese. Originálním objevem sklárny z 20.let 20. století byla tak zvaná oroplastika neboli leptaný zlacený dekor. Vynikající secesní sklo se vytvářelo i v **Harrachově**, kde se v roce 1905 už přechází ke stylu, který se blíží art decu. Harrachov však byl v té době méně tvůrčí než nejvýznamnější sklárny. Napodoboval výrobky firmy Loetz, irizované sklo však velmi často zdobil motivy květin malovanými emaily. Takové výrobky jsou samozřejmě mnohem méně ceněny než Loetz a cena takové vázy o výšce 30 cm je asi 15.000,- . Napodobovali zde i výrobky firmy Moser a později dokonce vytvářeli i vlastní kamejové sklo.

Výrobky pravděpodobně harrachovské sklárny napodobující Moser:



Největším Konkurentem Klášterskému Mlýnu ve výrobě irizovaného skla se stala firma **Pallme-Konig**. Sklárna Elisabeth později přejmenována na Wilhem Habel & Palme-Konig se proslavila především irizovaným sklem oplétaným skleněnou nití. Sklárna Elisabeth je v české literatuře někdy uváděna také jako Košřany u Teplic. V současné době je toto sklo mnohem méně ceněno než Loetz a většina kusů má cenu okolo 10.000,- Kč. Výrobky této firmy jsou signovány ještě méně než výrobky firmy Loetz. Může se naopak stát že výrobky

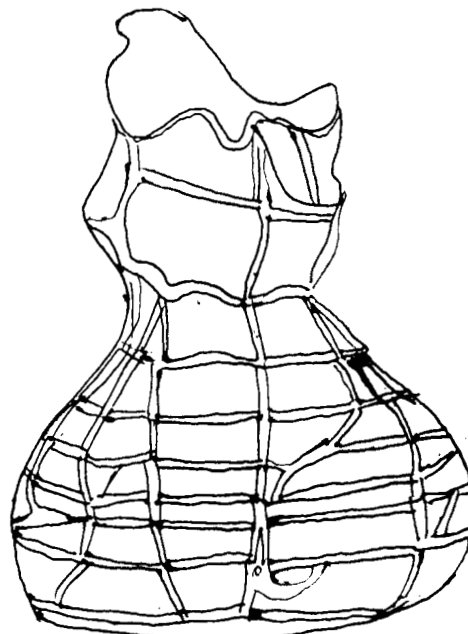
**Sklo**

Pallme-Konig jsou nově označeny značkou Loetz. Secese v Čechách končí počátkem 20. let 20.století, kdy se jako dozvuky vytváří kamejové sklo typu Gallé.

Váza Loetz signováno „Richard“, kamejové sklo motiv krajiny s jezerem, žlutá váza, zeleně vrstvená, z let 1920-1925, výška 20,5 cm:



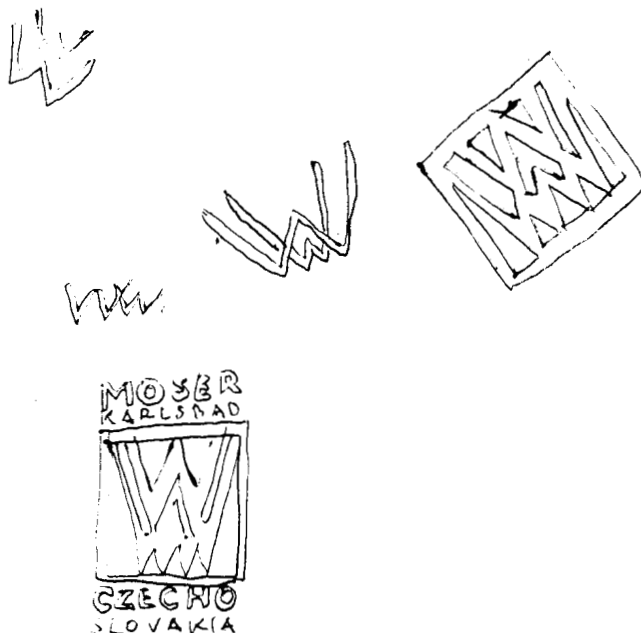
Váza sklárny Pallme Konig & Habel (Elisabeth) v Teplicích z let 1900-1905, žluté irizované sklo opletené hnědou skleněnou nití:



## Sklo

České sklo zažívá **mezi světovými válkami** období velkých změn. V Československu zůstalo 92% rakousko-uherských skláren, vnitřní trh však byl velmi malý, bylo nutno zaměřit se především na vývoz. V meziválečném Československu bylo 150 sklářských hutí a mimo to velký počet rafinérií, které se zabývaly zdobením skla zejména malbou a rytím. Světová krize v roce 1929 proto postupně způsobila úpadek a krach řady českých skláren. Úpadek nastává i v době války – protektorátu, v tomto období se však utváří i nový základ budoucího vývoje. Roste význam skláren na ryze českém území, v Železném Brodě, Poděbradech, jsou založeny i nové sklárny E. Beránkem ve Škrdlovicích. Zvyšuje se význam jediné české sklářské školy v **Železném Brodě**, založené v roce 1920. Novátorským dílem této školy byla mimo jiné výroba skleněných postavíček a zvířátek metodou ohýbáním nad plamenem. Tuto techniku zavedl **Jaroslav Brychta**, který má dodnes své následovatele. Většina takových figurek má cenu od 500 do 2.000 Kč a jejich velkým problémem je jejich křehkost. Za výchozí materiál sloužily barevné tyčinky původně k určené k výrobě vánočních ozdob a bižuterie. Materiál pro tyto účely vyráběla Riedelova Huť v Polubném a nebyla to výroba bezv. známá, vždyť výroba bižuterie ve 20. letech zaměstnávala v Čechách až 10.000 domácích dělníků. V polovině 20. let se prosadil styl art deco. Design skla stále ovlivňovala Wiener Werkstatte a vídeňská firma J. a L. **Lobmeyr**, která zvláště v severních Čechách realizovala svoje návrhy.

Signatury Wiener Werkstatte na skle:

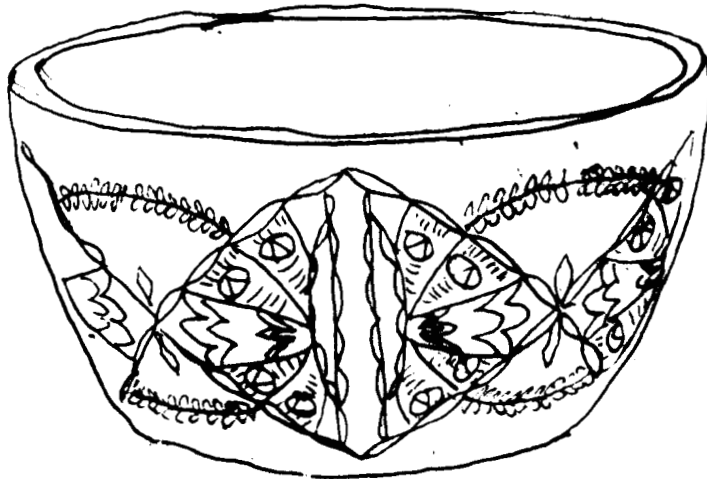


Lobmeyr měl v Kamenickém Šenově brusírnu, kterou vedl jeho synovec **S. Rath**. Tato brusírna spolupracovala i s významnými českými umělci například s **J. Horejcem**. J. Horejc pro Lobmeyra provedl 4 návrhy rytých pohárů: Bacchuse, Kaanan zemi blahobytu a plodů, Tanec, Tři bohyně. Návrhy byly realizovány předními brusiči a v roce 1925 byly oceněny na pařížské světové výstavě. Sklárna Egermann-Exbor dnes vyrábí jejich kopie. Významné byly i bursírny skla v Novém Boru, právě zde byly realizovány řezby **Josefa Drahoňovského**. Josef Drahoňovský nevytvářel řezbu jen na čířém skle, ale i na skle vrstveném. Taková signovaná váza o výšce 40 cm se signaturou profesora Drahoňovského má dnes cenu kolem 150.000,- Kč. V **Kamenickém Šenově** a Novém Boru (Haida) nastává renezanace malby švarclotem, zlatem a transparentními emaily. Styl této malby však odpovídá v moderním duchu secese a art deca. Sklo malované švarclotem a transparentními emaily v Kamenickém Šenově ve stylu art deco je dnes ceněno a nejlepší kusy se pohybují v cenách několika desítek tisíc Kč.



## Sklo

Mísa malovaná švaclotem, zlatem a transparentními emaily na čířém skle, Adolf Beckert, Kamenický Šenov 1913-1915:



Váza malovaná švarclotem a zlatem, škola v Kamenickém Šenově, kolem roku 1920:



Signatura školy v Kamenickém Šenově (Stein Schonau):

K. K. F. - S. S. T.

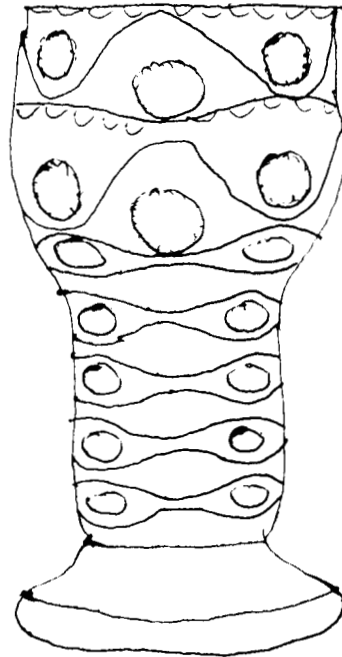


Důležitým sklářským centrem v meziválečném Československu se postupně stával **Nový Bor** (Haida), který byl do té doby znám především jako rodiště F. Egermanna. Tento trend se ještě posílil po II. světové válce. V Novém Boru se prováděly téměř všechny *technologie* výroby i dekorování skla. Od výroby vrstveného skla, přes broušení a řezání skla, až po malbu na skle. Návrhy skla byly velmi často spjaty se zdejší sklářskou školou. Se školou spolupracují především firmy: **Carl Schappel a Johann Oertel & Co.** Kromě malby na skle se provádí výroba vrstveného skla s probrušovaným geometrickým dekorem. Ve vrstvení se objevují tango barvy například černá, mléčně bílá, červená, oranžová. Vrstvení se někdy nahrazuje i

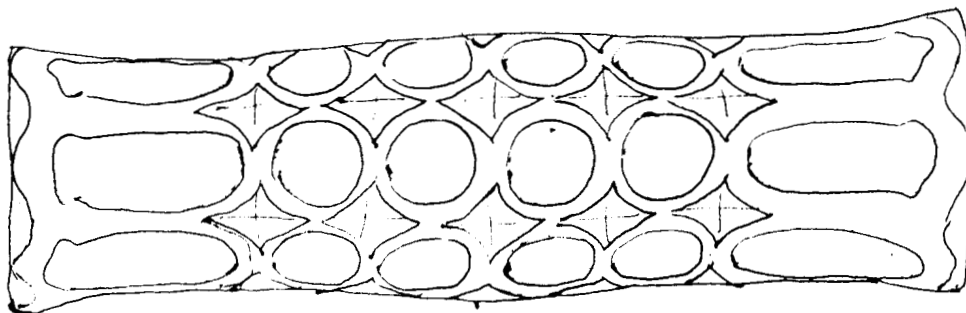
## Sklo

lazurou. Mezi významné borské sklárny patřila mezi světovými válkami mimo jiné sklárna **Karel Palda**. Tato sklárna vytvářela soubory sklenic a karaf zdobené barevnou lazurou s probrušovaným geometrickým art decovým dekorem. Tyto karafy se stále vyskytují na trhu a lepší soubory se prodávají v ceně od 5.000,- do 10.000,- Kč. Velký význam měla v Novém Boru rodina **Pfohlů**, jenž se proslavila především sklem malovaným emaily. Nejznámější jsou kusy malované ve stylu art deco s lidskými postavami. Velkou novoborskou sklárnou byla sklárna **Karla Goldbergera**, sortiment této sklárny byl velmi široký včetně skla kamejového. Sklárna **Juliuse Muhlause** se proslavila malbou transparentními emaily.

Váza, čiré sklo, černě a mléčně vrstvené, probrušované, sklárna Carl Schappel Nový Bor, z roku 1913, výška 15,5 cm:



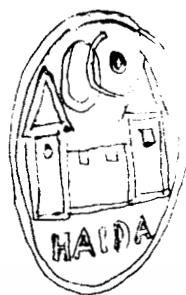
Váza čiré sklo, oranžově a černě vrstvené, sklárna Johann Oertel & Company, podle návrhu sklářské školy v Novém Boru, výška 21,4 cm:



Signatura sklárny Oertel na malovaném skle:



Signatura sklářské školy v Novém Boru (Haida):

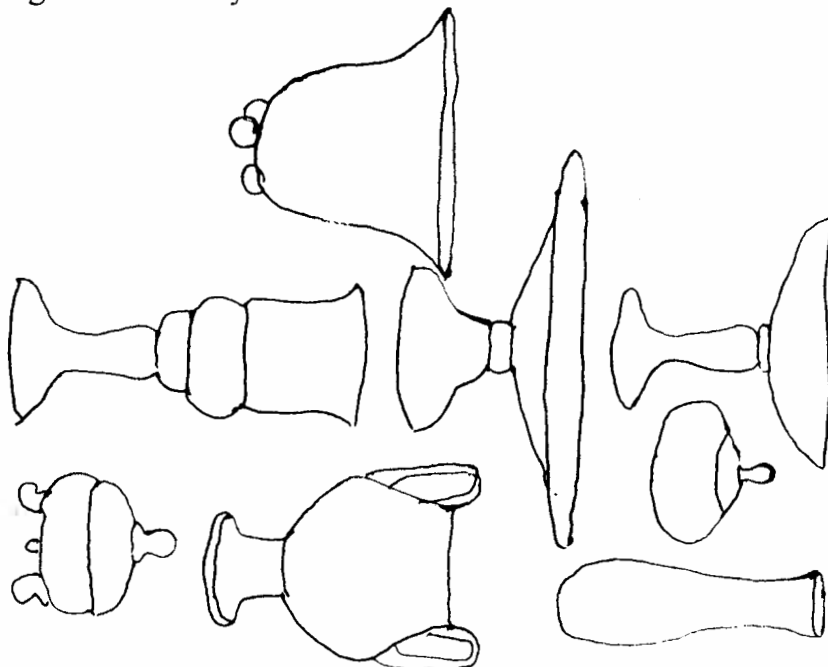


Mísa broušená, malovaná švarclotem, ve stylu art deco, Nový Bor, 30. léta 20. století:



Broušením olovnatého křišťálu se zabývala zvláště firma **Ruckl v Nižboru**. Nejlepší návrhy zde vytvářela Ludvika Smrčková ve stylu funkcionalismu a kubismu. V Nižboru však kromě jiného Ruckl vyráběl i art decové sklo v tango stylu. Používají se *kontrastní neprůhledné barvy*: červená kupa na černé noze, oranžová kupa na černé noze, žlutá kupa na černé noze...

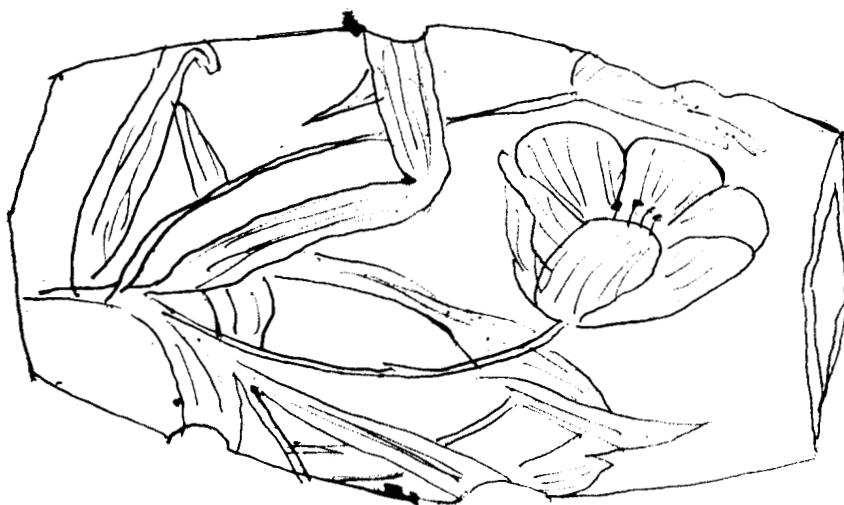
Ukázka z katalogu tango skla od firmy Anton Ruckl & Sohn v Nižboru:



## Sklo

**Sklárna v Poděbradech** vytváří broušené olovnaté sklo v podobném krajkovém stylu jaký známe dodnes, ale také fasetově broušené sklo s velkými fasetami podobně jako Moser. Moser je zde napodobován i s oroplastikou. Firma **Moser** spolupracovala především se zahraničím. Ve 20. letech pro ni berlínský sklářský ústav vyvinul 50 typů barevné skloviny. Nejproslulejší se stal fialový a modrý alexandrit (mění barvu dle druhu osvětlení), zlatý topaz. Výrobní program Moseru je konzervativní, a tak většina typů skla, nápojových souborů se vyrábějí dodnes. K nejznámějším nápojovým souborům té doby patří Royal, Copenhagen, Splendid, Maria Theresia, papežský, Mozart, Napoleon.....

Váza Moser z roku 1900, čiré sklo, které přechází v horní části vázy do zelena, řezba ve skle v duchu secese:



Mísa Moser z kobaltového skla zdobená oroplastikou 1. pol.20.stol.:





Váza Moser, fasetově broušená, 1. pol. 20. století:



Část nápojové soupravy od Mosera, 1. polovina 20. století:



K nejvýznamnějším a nejpokrokovějším podnikům meziválečného sklářského průmyslu patřily **sklářny J. Riedela v Polubném**. Vyrábělo se nejen broušené a lisované sklo (malachit), ale především sklářská surovina pro bižutérii, broušené lustry, skleněné obklady, velké odlitky. Riedel však vytvářel i kamejové sklo. Dnes Riedelovu výrobu převzala mimo jiné Ornela Desná. Návrhy malachitového lisovaného skla vytvářela zejména firma **Curt Schlevogt** v Jablonci nad Nisou. Tyto návrhy, které jsou známy pod souhrnným názvem „Ingrid“ realizovala kromě Riedela též firma **Heidrich Hoffman** v Jablonci nad Nisou. Firma **Heidrich Hoffman** se proslavila i vlastními lisovanými flakony, které jsou vyráběny dodnes jinými výrobci. V meziválečném období byla samozřejmě aktivní i **harrachovská sklárna** a sklárna v **Krasnu nad Bečvou**, která se proslavila specifickým kamejovým sklem.

Výrobky z malachitového skla z 2. poloviny 20. století ve stylu návrhů z období art deca:

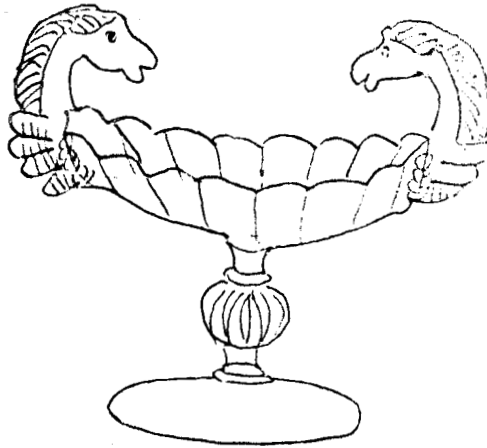


### 3.6.5 Itálie

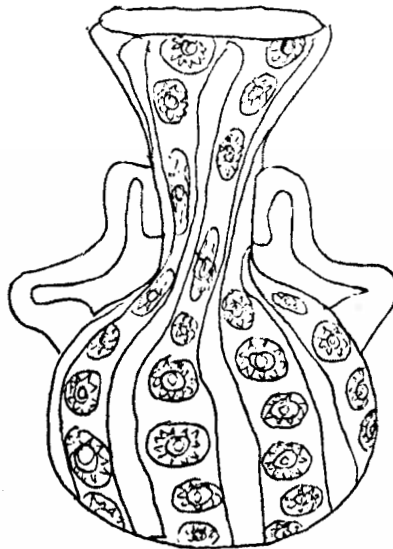
Od 30. let 19. století se opětně ožívují sklárny v Muranu. **Pietro Bigaglia** znovu zavedl techniku millefiori, techniku ohýbání barevných kousků skla nad plamenem. Obě tyto techniky však plně využili zejména francouzští skláři při výrobě francouzských těžitek v letech 1845-1860. V letech 1859 – 1860 **Antonio Salviati (1816-1900)** založil s britskou finanční pomocí sklárnu specializující se na **napodobování starých muranských** technik zvláště 15. a 16. století. Salviati byl původně právník, který však dokázal zorganizovat a zpopularizovat výrobu skla v benátském stylu. První výrobky Salviatiho sklárny byly světu s velkým úspěchem představeny v roce 1862 v Londýně. Ostatní muranské sklárny následují jeho příkladu a snaží se kopírovat i různé styly antického skla. V roce 1877 zakládá Salviati další sklárnu v čele s **Giovanni Barovierem**. V roce 1884 předává sklárnu Baroviorovi a věnuje se pouze obchodu se sklem. Obchod Salviati & C. funguje i po Salviatiho smrti a prodává sklo skláren Barovier a Toso. Po roce 1920 je znovu obnovena sklářská výroba pod názvem Salviati, která však má se Salviatim společné jen jméno. Kromě tradičních benátských vzorů vytváří tato sklárna i moderní sklo a skleněné figurky. Sklárnu **Frateli Toso** založili v Muranu v roce 1854 bratři Toso. Inspirují se benátským renesančním sklem a antickými vzory. Typické jsou pro ně vázičky millefiori. Sklárna působí i po druhé světové válce, ale není příliš originální. Sklárna **Arichimede Seguso** byla založena na počátku 20. století rodinou Seguso, která se sklářství věnuje mnoho generací. Tato sklárna si však největší slávu vydobyla až po II. světové válce a patří mezi špičky v oblasti moderního designu. Zvláště po druhé světové válce se uplatní sklárna vedená **Ercole Veninim** a sklárna vedená **Paulem Barovierem**. Venini ve 20. letech experimentoval v klasickém benátském stylu. Po roce 1925 se osamostatňuje a začíná tvořit ve stylu funkcionalismu. Ercole Barovier se narodil naopak v rodině s dlouhou sklářskou tradicí. Ve stylu funkcionalismu začal tvořit později a nelze si nevšimnout Veniniho vlivu.



Murano, kopie renesančních křídlových pohárů, z let 1808-1889:



Vázička millefiori, Fratelli Toso, z roku 1900, výška 13 cm:



## 3.6.6 Německo

Nejlepší sklárny v Německu se nacházely historicky ve Slezsku. V roce 1866 založil **Fritz Heckert** v Petersdorferu ve Slezsku dílnu na dekoraci skla. K dekoraci používal především emailové barvy. Jeho pravděpodobně nejslavnější dekor je modro zlatě malovaný, leptaný a jeho název je „Jodphur“, napodobuje dodnes a dokonce i českými sklárnami. Malbu doplňoval velmi často leptáním a broušením. Později Petersdorfer Glashutte prováděla i emailové malby ve stylu secese. Významná německá sklárna **Josephinenhutte** byla založena v roce 1842 v Schreiberhau ve Slezsku. Jejím dlouholetým ředitelem byl Franz Pohl. Byla to první moderní sklárna v Německu na barevné a dekorativní sklo. Sklárna vyráběla typické historizující a později i secesní sklo včetně irizovaného. V roce 1923 Josephinenhutte pohltila sklárnu Fritz Heckert v Petersdorfu.

Váza malovaná a broušená dekorem „Jodphur“, výška 13,5 cm, modrá a zlatá malba, čirá sklovina, Fritz Heckert, z let 1888-1890 :



Při keramické manufaktuře **Villeroy & Boch** v Sársku byla v roce 1842 zřízena sklárna. Vyrábělo se zde především běžné stolní sklo. Od roku 1902 sklárna vyráběla i dekorativní sklo v secesním duchu. Po roce 1919 sklárna vytvářela i sklo ve stylu Gallé. V roce 1931 však byla sklárna zrušena. V roce 1881 založila firma **WMF** (Wurtembergische Metallwarenfabrik) vlastní sklárnu především za účelem výroby skla do kovových montáží. Secesní velké kovové žardiniéry WMF se skleněnou vložkou jsou dnes tak populární, že se jejich cena pohybuje i v několika desítkách tisíc Kč. Od počátku 20. století sklárna vyrábí i barevné sklo včetně irizovaného ve stylu Tiffany. Větší umělecký vzestup nastává v letech 1921 až 1938, kdy je vyráběno umělecké sklo. Moderní umění – funkcionalismus se zrodil především v Německu. Němečtí avantgardní umělci se po I. světové válce seskupili do sdružení **Bauhaus**. Bauhaus byl založen v roce 1919 ve Wiemaru (Výmaru). Nové směry uplatňované Bauhausem našly odezvu nejen v Evropě, ale především v USA. Jednoduché tvary skel, zrcadla nacházejí použití zvláště v architektuře. Architekti Bauhausu jako **Mies van der Rohe** staví továrny se skleněnými zdmi, jenž umožňují mimořádné denní osvětlení. Van der Rohe je považován za průkopníka v plánování skleněných mrakodrapů, které se

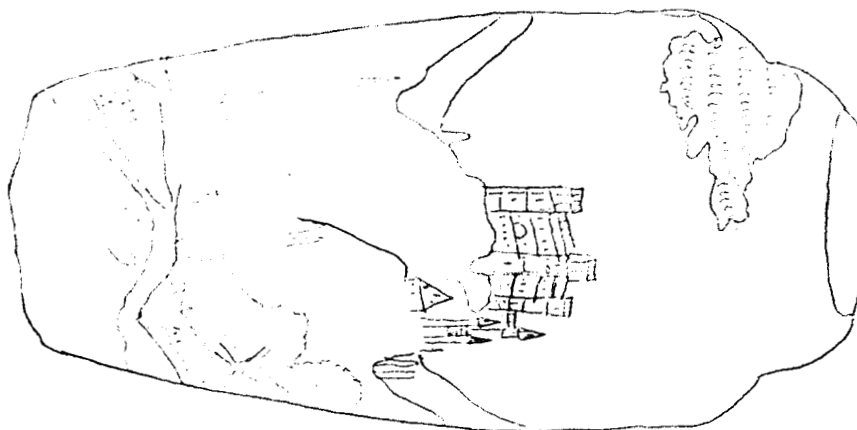
## Sklo

poprvé realizovaly až po II. světové válce v USA. Ve 30. letech z důvodů nástupu fašismu odchází řada německých umělců do USA, kde realizují své sny. Architekti v Evropě, ale především v Americe inspirovaní Bauhausem vyráběli skleněný nábytek, obklady do koupelen, skleněné cihly..... Kromě architektury se konstruktivismus projevil i v jednoduchých tvarech nápojového skla. Hlavní nástup tohoto trendu však začal až po II. světové válce.

### 3.6.7 Francie

Na přelomu 19. a 20. století působilo ve Francii velké množství skláren. Francie v tomto období dominuje nejen ve sklářství, ale ve všech oblastech umění. Nejvýznamnější francouzské sklárny jsou uvedeny v oddílu slavné sklárny. Zde aspoň jmenujme ty významné, které se do níže uvedené části nevešly. **Meisenthal** je městečko situované na hranicích Lotrinska a Alsaska, jenž bylo centrem sklářství od roku 1711. V této sklárně se se sklářskou výrobou seznámil Emil Gallé. Některé jeho návrhy zde byly realizovány. Na konci 19. století tato sklárna zaměstnávala 1.000 lidí. Sklo je signováno až po roce 1880 obvykle „B. S.&C<sup>o</sup>“. Výrobky z kamejového skla značené Maisenthal jsou dnes na trhu dražší než Gallé podobně jako Daum. Sklárna **Muller Frères** je spojována s velkou rodinou (9 bratrů a sestra), která působila ve sklářství. Někteří z nich pracovali i u Gallého. Na konci 19. století zakládají sklářské ateliery v Luneville a Croismare u Nancy. Osobitý styl vychází z Gallého tvorby. Největší rozmach kolem roku 1920, kdy zaměstnávají 300 lidí. V roce 1920 sklárna končí. Výrobky jsou signovány „Muller Luneville“, „Muller Croismare“, „Miller Frères Luneville“. Sklárna **Patin** byla založena v roce 1855 nedaleko Paříže. V roce 1919 se sklárna spojila s Legrasem. Od roku 1907 sklárna signuje své výrobky „de Vez“. Pod touto signaturou se sklárna proslavila vázami s vyobrazením romantických krajín, hradů... vyráběných Gallého technikou. Podobné náměty i techniku používá později ve 20. letech Loetz a signuje je Richard. Patin byl však známý především díky malbě barevnými emaily, které byly populární i mezi válkami. Dnes se toto sklo malované emaily často se secesním dekorem hojně objevuje na trhu. Kusy od 20 do 30 cm stojí od 5.000,- do 10.000,- Kč.

Váza Patin signovaná „de Vez“, kamejové sklo s motivem hradu:

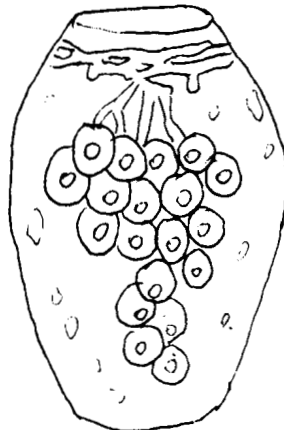


Secesní francouzská váza malovaná emaily ve stylu Patin:



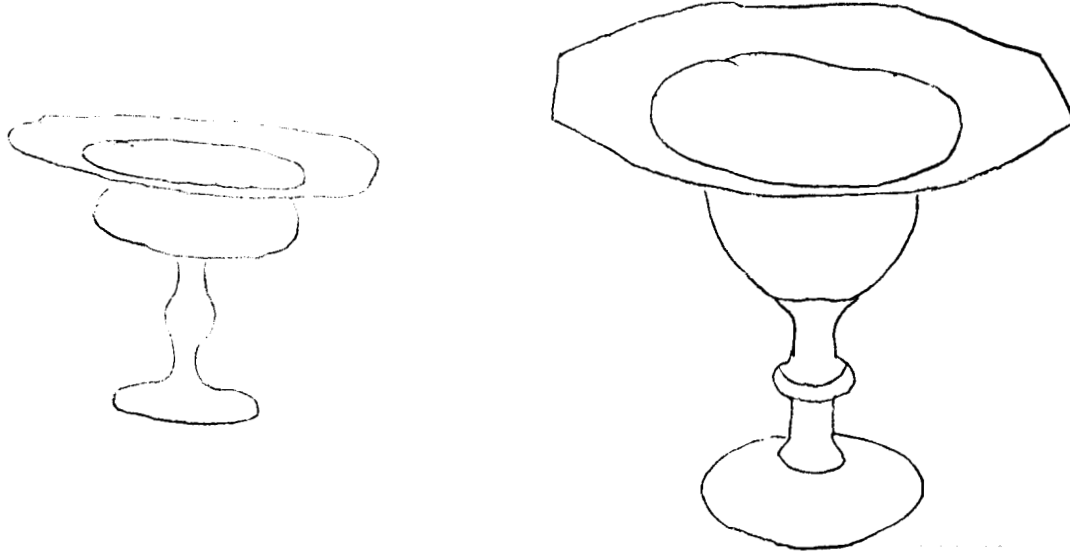
**Eugène Rousseau** (1827-1890) navrhoval často hutně vyrobené sklo zdobené emailovou malbou s orientálním dekorem, který se vymykal své době. Malá malovaná váza o výšce 15 cm od tohoto výrobce může cenově přesáhnout 150.000,- Kč. **Marius Sabino** vyráběl lisované často opalizující sklo ve stylu Lalique. Tyto výrobky jsou většinou signovány „Sabino Paris“, nebo „Verart“. Cena těchto napodobenin je samozřejmě nižší než u Laliqua. Sklárna **Schneider** vznikla poměrně pozdě až v roce 1911. Díky úsilí bratrů Schneiderů se tato původně malá sklárna stala nejvýznamnější francouzskou uměleckou sklárnou v letech 1926 až 1930. V době největšího vzestupu sklárna zaměstnávala 500 lidí. Pro výrobky sklárny je typický styl art deco a používání tango barev například červený pohár na černé noze. Schneider rovněž vyráběl typ kamejového skla s abstraktními dekory. Tato produkce určená především na vývoz se poměrně hojně vyskytuje na trhu a je signována obvykle leptáním „Charder“. Další signatury sklárny Schneider jsou „Le Verre Francais“, „Schneider“..... Schneiderové vyrábí své zboží sériově a sortiment jejich výrobků je velmi široký a zahrnuje i výrobu lamp. Kamejové sklo Gallého typu od tohoto výrobce je samozřejmě levnější než od Gallého a blíží se spíše Legrasovi. Vázičky o výšce 20 až 30 cm stojí 5.000,- až 20.000,- Kč. Jen velké nejlepší kusy nad 40 cm přesahují cenu 50.000,- Kč.

Vyobrazení výrobků Schneider:  
Váza Schneider kamejové sklo:



**Sklo**

Žlutočerná sklenice (žlutá kupa, černá noha) , tango barvy, výška 16,5 cm:



Francouzské vázy z období art deca, levá signována „Le Verre Francais“ (Schneider), druhá kamejové sklo:



**Verlys** je další sklárna, která vyráběla sklo podobné jako Lalique. Sklárna působí od roku 1925. Na rozdíl od Lalique vytváří lisované sklo v různých barvách. Nejslavnější francouzští skláři konce 19. a 20. století jsou bezpochyby **Gallé, Daum a Lalique**. Gallého dílo inspirované především přírodou je stále přitažlivé, což se projevuje ve velkém množství padělků. Daum se vyznačuje neustálým hledáním, které této firmě umožnilo přežít až do dnešních dnů.



Vázička od Dauma se slavným dekorem fialek, kamejové sklo, počátek 20.století:



Lalique se proslavil především pohádkovými **flakony** a moderními tvary. Flakony neboli parfémové lahvičky jsou známy již od antiky, ale tu správnou slávu jim přineslo až 20. století především díky francouzským sklářům. Tyto drobné nádoby o výšce kolem 10 cm jsou předmětem sběratelského zájmu, a nejlepší kusy dosahují cen přes 500.000,- Kč. Levnější flakony lze však koupit i za několik tisíc Kč. Laliquový nejlevnější typy flakonů stojí od 10.000,- do 20.000,- Kč, nejlepší pak přes 100.000,- Kč. Například flakon od Dauma s výjevem krajiny může stát přes 75.000,- Kč. **Emil Gallé** byl v čele uměleckého hnutí, které na začátku 20. století vzniklo v severofrancouzském **Nancy**. Právě on také přitáhl pozornost široké veřejnosti ke sklářství. V roce 1889 Světová výstava v Paříži viděla triumf děl tohoto lotrinského umělce: sklo, keramika, nábytek, bytové doplňky. Jejich tvary se přímo inspirovaly přírodou: rostlinami, hmyzem. Nádherné barvy a efekty hmoty ukazují originalitu secese. Gallého pověst rychle překročila hranice Francie a šířila se po celé Evropě. Emil Gallé v roce 1901 založil s **Daumem, Majorellem, Prouvéem, a Vallinem** Nancyjskou školu. Gallé netajil své výrobní postupy a jeho přáním bylo, aby každý mohl těžit z jeho vynálezů tak, aby umění bylo dostupné všem. Jelikož se považoval za propagátora umění, byl velmi pyšný, když byly jeho výtvořiny napodobovány. Gallé nezačínal jako nemajetný. Jeho otec byl vlastníkem sklárny a továrny na výrobu fajáns v Nancy. Gallé měl dostatek času ke studiu botaniky a umění. Gallého produkce proslula neustálým hledáním a sahá od roku 1865 až do roku 1904, data jeho smrti. V roce 1900 měl jeho podnik zhruba 300 zaměstnanců a vyráběly se nejen unikáty, ale i předměty běžné potřeby sériové výroby. To vysvětluje velký výskyt předmětů od Gallého.



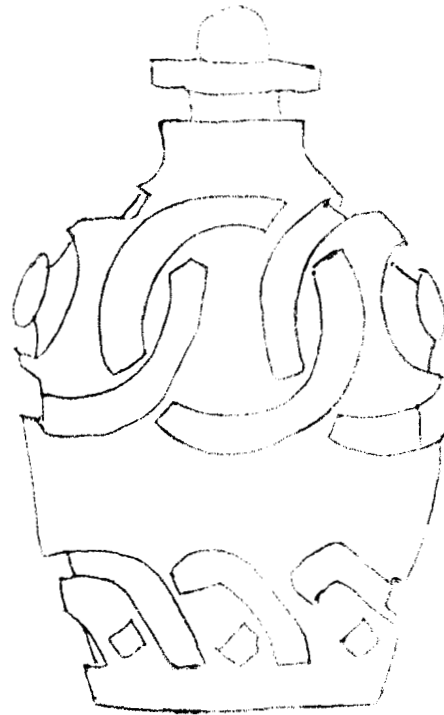
**Sklo**

Kamejová váza od Gallého s motivem fuchsii, modrá, žlutá a oranžová vrstva, foukaný plastický dekor, počátek 20. století, výška 30 cm:



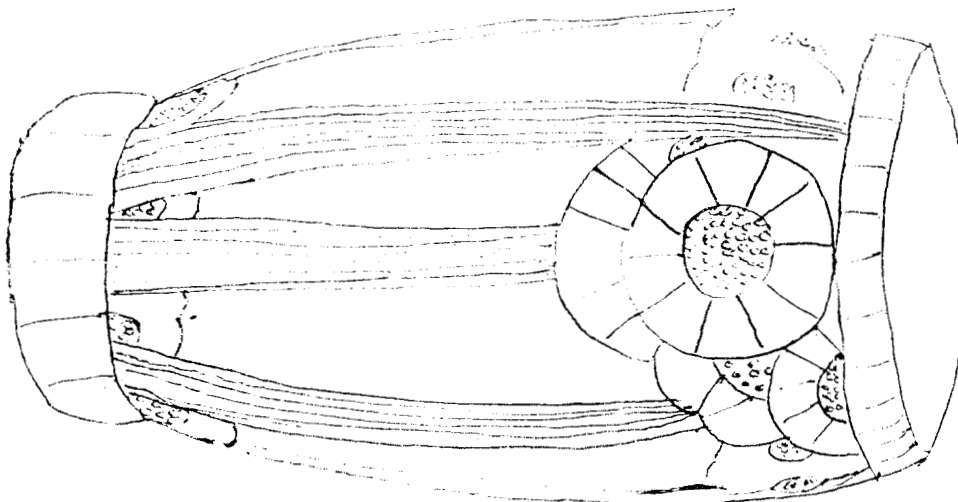
Pro budoucnost poválečného sklářství je významná postava **Marice Marinota**, jeho styl odpovídá stylu studiového skla praktikovanému běžně až od 60.let 20. století. Tento původně malíř spolupracoval se sklárnou Viard a vytvářel tlustostěnné předměty barvené uvnitř hmoty. Na povrchu předměty upravoval hlubokým leptáním s abstraktním dekorem. Nejčastěji vytvářel lahve se zátkou a rovněž vázy. Jeho tvorba vzbudila velký ohlas již v roce 1925 na Světové výstavě v Paříži. Marinot ukončil experimentování se sklem v roce 1937 a vrátil se k malířství. Interpretace Marinotových děl vytvářel na komerční bázi například Daum.

Karafa navržená Maurice Marinotem v roce 1925:



S Daumem jsou spojeni po I. světové válce i další tvůrci skla jako Almeric Walter a F.E. Décorchemont. Tito skláři experimentovali s „pate de verre“ a část své tvorby spojili se sklárnou Daum. **Almeric Walter** vyráběl z „pate de verre“ především drobné sošky, těžítka, vázy, tácky, knižní zarážky. Nejčastější barvou byla zelená, hnědozelená, modrozelená, jantarová. Nejpopulárnější náměty byly hmyz a zvířata. Předměty mají plné jméno návrháře a výrobce Almerica Waltera. Nejčastěji tyto předměty navrhoval sochař Henri Bergé. Mnoho těchto návrhů reprodukoval Daum znovu od 60. let 20. století. Zatímco tyto napodobeniny stojí kolem několika 10.000,- Kč. Staré originály se řádově pohybují kolem 50.000,- Kč a objevují se i kusy přes 100.000,- Kč. **F.É. Décorchemont** vyráběl z pate de verre především vázy a mísy s velmi jednoduchým dekorem. Rovněž zbarvení je často monochromatické jen s tmavějšími skvrnami. Barva se objevuje tmavě modrá, zelená, hnědá (želví krunýř), ametystová, bezbarvá. V roce 1930 opustil výrobu pate de verre a zabýval se výhradně vitrážemi. Největším mistrem ve výrobě pate de verre se však stal **Gabriel Argy-Rousseau**. Jeho sklárna vyráběla v Paříži od roku 1921. Výrobky této sklárny se dnes pohybují i kolem 1.000.000,- Kč. Cenově stojí tedy výše než výrobky od Gallého. Menší kusy mají cenu kolem 100.000,- Kč, dekorativní kusy jsou ceněny nad 500.000,- Kč.

Váza od Gabriel Argy-Rousseau, pate de verre, z roku 1925, výška 15 cm, červené květy, černé středy, žluté stonky, fialové a hnědé pozadí, dekor „Anémones“:

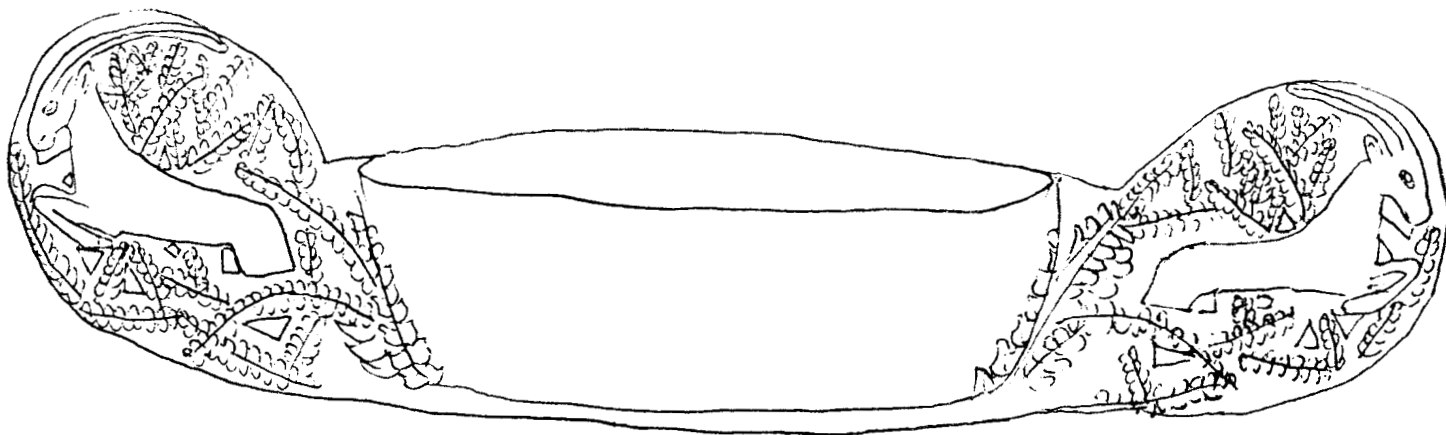


Signatura Gabriel Argy-Rousseau:

G. ARGY-ROUSSEAU

**René Lalique** měl největší komerční úspěch ve výrobě skla mezi světovými válkami, kdy se stal světovým lídrem ve výrobě luxusního skla. Výrobky od Laliqua se velmi liší v ceně: drobné kusy z období před II. světovou válkou (např. talíře) koupíte kolem 10.000,- Kč. Poválečné kusy jsou levnější. Lepší dekorativní kusy však mají cenu přes 100.000,- Kč. Ve Francii rovněž před II. světovou válkou, podobně jako v Německu (Bauhaus), ožívá **konstruktivismus**. Jeho hlavním zástupcem nejen v architektuře je **Le Corbusier**. V letech 1920-1924 vydával časopis L'Esprit Nouveau, který naznačoval nové směry.

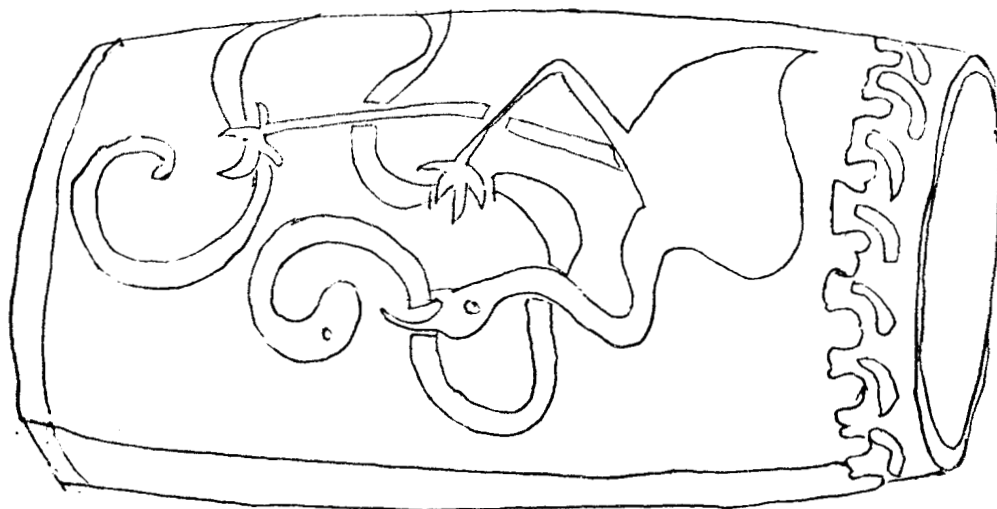
Žardiniéra 11,5 x 45,5 cm, z roku 1927, rytá signatura, bezbarvé satinované lisované sklo, hnědá patina, René Lalique:



### 3.6.8 Belgie

Největší a nejvýznamnější belgickou sklárnou je **Val Saint-Lambert**. Val-St-Labert byla v roce 1894 jednou z největších světových skláren zaměstnávala 4.500 lidí. Sklárna byla založena v roce 1826 lidmi ze sklárny Voneche u Namuru. V té době patřilo toto území pod nizozemské království, v roce 1830 získala Belgie nezávislost. Výroba sklárny je podobná francouzské výrobě jak v době historismu tak později. V době secese vytváří sklárna vrstvené leptané a broušené sklo jak ve stylu Daum tak Gallé. Objevují se i zvířecí motivy např. pták s hadem. Později v době art deco se objevuje vrstvené sklo s probrušovaným geometrickým dekorem, který se podobá českému sklu. Sklárna Val Saint-Lambert si vydobyla znovu úspěch i na světové výstavě v Paříži v roce 1925.

Váza pták s hadem, Val Saint-Lambert, kamejové sklo, barvy bezbarvá, růžová, zelená, 1910-1914, výška 24 cm:



Signatura Val Saint-Lambert:

A handwritten signature in cursive script, consisting of the letters 'V', 'S', and 'L' intertwined.

### 3.6.9 Švédsko

**Kosta-Boda** je nejstarší švédskou sklárnou. Její počátky sahají až do konce 18. století. Sklárna vyráběla především sklo pro denní potřebu. Sklárna je činná dodnes, ale byla pohlcena sklárnou **Orrefors**. Později se sklárna Kosta-Boda věnuje i modernímu designu. Toto období trvá od roku 1920. Ve 20. a 30. letech 20. století nastal na uměleckém poli prudký rozvoj skandinávského skla. Orrefors vytváří umělecké sklo od roku 1913. Na této proměně se podíleli zvláště výtvarníci **Hald a Gate**. Jejich návrhy byly realizovány pomocí nových technologií. Jednalo se například o typ kamejového skla pokrytého další průhlednou vrstvou. S něčím podobným sice experimentoval už Daum, ale Orrefors dal této technologii novou podobu a nazval ji **Graal**. Určitou modifikací je technologie **Ariel**, která vychází ze stejného principu. Povrch předmětu se však utvářel tak, aby v něm vznikl systém prohlubní a kapes, které po zakrytí průhlednou vrstvou zachycovaly vzduch. V dekoru se tak objevují vzduchové bubliny. Švédské číré ryté sklo navazuje mimo jiné i na českou tradici. Zpočátku se objevují klasické figury, ale brzy se přechází k dekorům art deca. Objevují se nahé ženy, plavající figury.... Systém spolupráce nezávislých návrhářů pracujících pro sklárnu se brzy rozšířil i do dalších severských skláren zvláště ve Švédsku, ale i v Dánsku a Finsku.

### 3.7 Sklářská tvorba po II. světové válce

Řada velkých firem zabývajících se výrobou uměleckého skla zanikla během války nebo brzy po ní. Zájem lidí se ubíral jiným směrem. Vše začalo být velmi racionální a rozvíjela se především výroba strojního lisovaného skla. **Význam uměleckého skla je potlačen na úkor skla pro domácnost a průmysl.** Velká poptávka po skle je především v architektuře. Nové technologie umožňují výrobu velkých tabulových skel, u kterých se neprojeví vnitřní pnutí. V domácnostech se objevuje sklo odolné proti teplu (žáruvzdorné). Žáruvzdorná skla se vyznačují omezením oxidu kovů ve sklovině, což snižuje tepelnou roztažnost. Objevují se nová skla pro automobilový průmysl, která se rozbíjí bezpečným způsobem. Objevuje se sklo, které tmavne při vyšší světelné expozici. Toto sklo se používalo například v optice, dnes je

## Sklo

však částečně nahrazeno již plasty. Na vaření se objevují sklokeramické desky. Největší boom v technologii skla proběhl v 50. a 60. letech. Zároveň byly vyvinuty nové technologie mechanizované výroby skla včetně skel tenkostěnných. **Umělecké sklo** se od 60. let vytváří ve studiích spojených s velkými sklárnami. Jeho výroba je motivována prestižními a reklamními důvody. Výrobky ze skla se již neprezentují na průmyslových výstavách, ale na samostatných výstavách uměleckého skla. Hlavní evropská centra výroby uměleckého skla zůstala zachována. Patří mezi ně samozřejmě ostrov Murano v benátské laguně, Baccarat ve Francii, Orrefors ve Švédsku, Waterford v Irsku a severní Čechy. Švédský **Orrefors** vyrábí po válce celou řadu nových uměleckých dekorů. K nejnámějším patří tlustostěnné předměty (vázy) se zatavenými realistickými výjevy – například akvárium s rybami. Tento typ skla se nazývá Graal a byl značen leptanou značkou „Orrefors Sweden Graal“. Nejslavnější a dnes nejvíce ceněné sklo dělají po válce Italové. Nejvýznamnějším představitelem je **Paulo Venini**. Venini dlouho vytvářel repliky starého benátského skla. V roce 1947 se spojil s Fluvio Bianconim a začal vytvářet něco zcela jiného. Příkladem jejich spolupráce jsou tak zvané kapesníkové vázy, které vypadají jako kapesník svázaný do uzlíku. Uvnitř skleněné hmoty jsou filigránové nitky. Vázy „Pezzati“ vypadají jako složeny z barevných záplat. Venini obvykle předměty signoval Venini Murano Italia. Další Ital Ercole Barovier zprvu kopíroval Veniniho, později přidal vlastní kreace. Dnes ceněn podobně jako Venini, více než většina historizujícího skla, a dokonce i více než většina secesního skla. **České poválečné sklo** navazovalo jednak na tradici moderní řezby lidských postav ve stylu Jaroslava Horejce. Často byla řezba prováděná i na tlustém hutním skle. René Roubíček v 50. letech řezal ve skle trojrozměrné figurativní vázy. V Čechách se dále od 50. let vyrábí skleněné figurky za jejichž autora je považován Jaroslav Brychta. Tyto figurky se vyrábí dodnes a ačkoliv nejsou příliš cenné jsou předmětem sběratelství. Současně se vyrábějí i figurky v Benátkách a dokonce v Asii. Češi mají rovněž prvenství v tak zvané studiové tvorbě ve vytváření uměleckého skla. Na poválečný vývoj mělo příznivý vliv soutěžení mezi starší generací návrhářů skla, mezi něž patřili: Václav Cígler, Anton Drobník, Jan Kořík, Jaroslav Horejce, Ludvíka Smrčková, a nových tvůrců mezi něž patří: Ladislav Oliva, Jaroslava Brychtová, Stanislav Libenský... Centralizované sklárny se snažily podporovat tvorbu studiového skla, která je ve světě mohla zviditelnit. V roce 1958 na světové výstavě v Bruselu byly představeny skleněné plastiky od Libenského, Brychtové, Roubíčka. Sklo představili jako sochařský a stavební materiál, jejich tvorba měla vliv na novou generaci sklářů. České umělecké sklo si zachovalo vysokou úroveň i přes dlouhou izolaci. Před II. světovou válkou byla **Francie** světovým leaderem v designu skla, po válce tuto roli ztratila. I nejvýznamnější sklárny, které válku přežily jako je Lalique nebo Daum působí velmi konzervativně a ve své podstatě navazují na předválečnou tradici. Proti duchu doby stále pracují s čirým matovaným sklem. Vytváří sochy ze skla. Daum kolem roku 1968 obnovuje tradici „patte-de-verre“ a angažuje přední návrháře dokonce Salvadora Dali. Pokud se dnes v obchodech setkáváme s daumovým „patte-de-verre“, jedná se obvykle o kusy z této doby. Předválečné sklo tohoto typu je vzácné a drahé. Velmi úspěšná je nadále i sklárna Baccarat, jenž vytváří nápojové sety z olovnatého skla v tradičním duchu. V **Belgii** ve všech směrech dominuje sklárna Val-St-Lambert jak v uměleckém tak stolním skle. **Holandské** sklo se prosazuje v oblasti umělecké, působí zde malé sklárny. Holanďané vyrábí suroviny pro výrobu skla pro malé sklárny. **Němci** se naopak soustředí na výrobu průmyslového (např. tepelně odolného) a stolního skla vyrobeného často automatizovanými způsoby. V této oblasti je například známá sklárna Schott. V Německu a Rakousku působily a působí rodiny německých sklářů vysídlených z Čech, kteří v Německu zavedli výrobu bižuterie, broušeného skla (Swarovski) a skla vyráběného v tradičním českém duchu. Sklo se dnes samozřejmě vyrábí ve všech průmyslově vyspělých zemích. Významné umělecké a jiné sklárny jsou dnes v USA, Japonsku i Velké Británii.

### 3.7.1 České sklárny po II. světové válce

Po válce byly postupně všechny sklárny v Čechách znárodněny. Největší podnik v oboru se několikrát přejmenoval a od roku 1974 nese označení **Crystalex Nový Bor**. Původně zahrnoval sklárny: v Novém Boru, Kamenickém Šenově, Harrachově, Chřibské, Teplicích, Poděbradech (Bohemia), ve Světlé nad Sázavou, v Chlumu u Třeboně, v Karlových Varech (Moser), v Květné u Uherského Brodu. Od koncernu se postupně sklárny oddělovaly: nejprve Moser, Poděbrady, Světlá nad Sázavou, Egermann-Exbor. Od poloviny 70.let, což bylo později než jinde ve světě, Crystalex rozjíždí v Novém Boru **automatizovanou výrobu** tenkostěnného nápojového skla. Toto sklo má díky nízkým cenám velký odbyt. Většina původních návrhů se vyrábí dodnes. Návrhy vytvářeli takoví skláři jako Pavel Hlava, Eva Švestková, Rudolf Pavlišta. Názvy nejznámějších souborů jsou Diana, Gina, Isabelle, Nancy, Romy, Brigitta. Cena 6 kusů takových sklenic je od 150,- do 500,- Kč. Ručně dělané soubory jsou výrazně dražší od 1.000,- Kč do 5.000,- Kč pro běžné značky. U Moseru stojí mnohdy 4.000,- jediná sklenice ze souboru. Přes tento velký cenový rozdíl zůstává **ruční výroba** nápojového skla stále aktuální a většina skláren se na ní dále úspěšně podílí. Mezi nelepších patří sklárna v Chlumu u Třeboně (návrhář Jan Gabrhel), Květná, Karolinka ve Vrbnu pod Pradědem (návrhář Jiří Vosmík), Moser (návrháři Luboš Metelák, Pavel Hlava, Vladimír Jelínek), Harrachov (Milan Metelák), Chřibská. **Hutní sklo** se rovněž vyrábělo především v Crystalexu v Novém Boru. Dnes tato hutní výroba patří pod Egermann-Exbor. Nejpopulárnějšími předměty z této oblasti jsou těžítka, vázy, popelníky, misky. Hutním sklem se dále zabývají sklárny Harrachov, Chřibská, Vrbno pod Pradědem, Chlum u Třeboně (hutní granátové sklo), Železný Brod. Některé **tradiční techniky** dekorace skla se v Crystalexu používaly po celou dobu jeho existence až dodnes. Nositelem těchto technik byla především současná sklárna Egermann-Exbor. Jedná se především o červeně, žlutě a černě lazurované sklo s probrušovaným dekorem ve stylu Egermanna. Další technikou je vrstvené sklo s malovanými dekory, sem se mohou zařadit tak zvané lištovačky a bíle vrstvené malované předměty ve stylu 2.rokoka. Často používanou technikou je i tak zvaný vysoký smalt se zlatým podkladem. Vysoký smalt je ve tvaru květů. Za tradiční techniku je považována i tak zvaná perokresba, jedná se o předměty obvykle v barvě topazu. Na zlatém podkladě je černá malba znázorňující obvykle galantní nebo žánrové motivy. Česká **řezba ve skle** má stále světový věhlas. Stálý zájem o tyto předměty nenarušuje ani jejich vysoká cena. Střediskem řezby ve skle je samozřejmě Moser v Karlových Varech, Nový Bor, Železný Brod. Nových námětů je málo, populární jsou barokní a renesanční motivy. Moser kopíruje především rytiny Albrechta Dürera, Leonarda da Vinci, Sandra Botticelliho. V Exboru v Novém Boru se ryje především podle vzorů Donatella, Michelozzella. Obvyklým námětem zde jsou i biblické výjevy. Na konci 80.let se tady vytvořil soubor podle ilustrací Gustava Doré. V Exboru se vytváří i kopie původních rytin firmy Lobmeyr včetně Horejcových. Je to způsobeno tím, že znárodněný ateliér Lobmeyr byl v roce 1962 přestěhován do Nového Boru a přejmenován na Exbor. Napodobují se rovněž předměty (barokní poháry) z muzeí. **Broušený olovnatý křišťál** do jemného geometrického dekoru byl svého času tak rozšířený, že se stal synonymem pro nové české sklo. Největšími sklárnami v oboru je Bohemia v Poděbradech a Sklo Bohemia ve Světlé nad Sázavou. Dlouho se používal pouze klasický krajkový dekor. Jeho nejpopulárnějším typem je tak zvaný dekor 500 PK. Od konce 70.let se postupně prosazuje i jiný - jednodušší typ brusů, je to způsobeno poklesem zájmu o krajkový brus a tento typ broušeného skla vůbec, který trvá až dodnes. Od 80.let se rozšiřuje i výroba barevně vrstveného probrušovaného olovnatého skla. Broušené olovnaté sklo dnes vytváří mnoho dalších skláren, jmenujme aspoň Nižbor.



Současné české sklo čerpá z bohaté historické tradice, objevují se napodobeniny nebo stylizace starých vzorů. Největším výrobcem skla v Čechách je stále firma Crystalex, která má ústředí v Novém Boru. Přehled o výrobcích Crystalexu lze získat na internetové adrese [www.glass-ishop.com](http://www.glass-ishop.com), [www.crystalex.cz](http://www.crystalex.cz). **Crystalex (Nový Bor)** je největší výrobce skla v Čechách. Firma má několik závodů, ale hlavní sídlo je v Novém Boru. Používá značku Bohemia, ve které je zakomponován název firmy Crystalex. **Košťany u Teplíc** se proslavily secesním sklem před I.světovou válkou. Dnes se výroba omezuje na výrobu průmyslového skla a lamp. **Valašské Meziříčí (Krásno nad Bečvou)** Továrna byla založena v roce 1864 a patřila pod sklárny Reich company. V 2.polovině 19.století byla firma známá na mezinárodní úrovni jako výrobce skleněných petrolejových lamp a příslušenství. Na počátku 19.století se firma adaptovala na příslušenství (zvláště stínidel) k elektrickým svítidlům. Firma vyráběla i běžnou sklářskou produkci. V době art deca se zde vyráběly vrstvené vázy s lidovými výjevy (pasáček ovcí), místními výjevy (hora Radhošť, lesy, jeleni), ale i s výjevy typickými pro art deco. Oblíbená barva vrstvení zde byla červená. Tyto vázy jsou dnes poměrně ceněny a jejich cena se pohybuje dle dekoru a velikosti od 10.000,- do 40.000,- Kč.

Kamejová váza Krasno nad Bečvou (Salomon Reich & Comp.) dnes velmi ceněný art decový dekor z roku 1935:



Podpis na kamejovém skle Krasno nad Bečvou 20.a30. léta 20.století:

R  
KRASNO

## Sklo

Sklárna v Krasnu nad Bečvou je dodnes činná, soustředí se na výrobu stínidel k osvětlovacím tělesům a vytváří i jejich historické repliky. **Poděbrady**: největší producent broušeného 24% olovnatého skla v Čechách. Továrna byla založena v roce 1876 a původní název je Inwald. Dnes používá název Bohemia. Broušené sklo je jednak vytvořeno z lisovaného základu a jednak z ručně foukaného sklo. U těchto dvou typů je velký rozdíl v ceně. **Josefodol** je menší sklárna založená v roce 1861 Josefem Schreiberem. Během času se sklárna začala specializovat na barevné sklo. Dnes firma vyrábí barevně vrstvené olovnaté sklo. Firma má obchodní název Ceasar a ve znaku hlavu Ceasara. **Preciosa** se sídlem v Jablonci nad Nisou se zabývá především strojově broušeným sklem. Firma vytváří kameny pro bižutérii a ověsky na lustry. Továrna je moderní a patří spolu s rakouským výrobcem Swarovski k nejlepším v oboru. **Bižuterie, a.s.** je další firmou se sídlem v Jablonci nad Nisou, jedná se o největšího výrobce skleněné bižuterie na světě. Výroba je zaměřena na vývoz zvláště do USA. Firmu zásobuje polotovary Preciosa a Swarovski. Firma funguje i jako česká mincovna. **Heřmanova Huť** u Plzně je výrobcem lisovaného skla. **Antonínův důl** je sklárna zaměřená na výrobu broušeného olovnatého křišťálu. Tradice firmy sahá až do poloviny 19. století. **Chlum u Třeboně** je sklárna jejíž výrobky připomínají tvarově Moser. Sklo je olovnaté a obsahuje obvykle 10% olova. Patří řadu let mezi nejúspěšnější české sklárny. **Chřibská** je nejstarší dosud fungující sklárna ve střední Evropě. Byla založena v roce 1414. Tato sklárna však nevyrábí historické sklo nýbrž vysoce moderní barevné hutní sklo. **Ornela** se sídlem v Desné je největším světovým výrobcem polotovarů z barevného skla používaných k výrobě korálek, sošek... Internetová adresa je [www.ornela.cz](http://www.ornela.cz) Sklárna byla založena v roce 1848 Josefem Riedelem. Tomuto jednomu z nejvýznamnějších průmyslníků v Rakousku-Uhersku je připisován mimo jiné vynález žlutého a zeleného uranového skla. Josef Riedel mladší popsal výrobu 600 druhů barevného skla. Vnuk Walter Riedel byl rovněž velkým znalcem technologie skla, z těchto důvodů byl po II. světové válce zavlčen do Ruska, kde až do roku 1956 řídil sklářskou laboratoř. Současná produkce firmy Ornela rovněž zahrnuje výrobu lisovaného skla art decových tvarů jak v barvě čiré tak i různobarevných malachitů. Výrobky Ornely jsou značeny nálepkou s lachtanem nebo nápisem Desná. **Avirunion** (dříve Rudolfova Huť) v Dubí u Teplic je největším českým výrobcem lisovaného skla. Sklárnu dnes vlastní italský gigant v oboru A.V.I.R.. Výroba zahrnuje i skleněné obaly – lahve. Sklárna **Janov** v Janově nad Nisou se soustředí na výrobu váz, parfémových lahviček, krabiček v mnoha barvách včetně malachitu ve stylu art deco. Produkce se částečně podobá Ornele. 90% produkce firmy se vyváží. Sklárna **Železnobrodské sklo** v Železném Brodě je místem působení slavných návrhářů skla Stanislava Libenského a Jaroslavy Brychtové. Vyrábí se zde jako v jediné sklárně v Čechách skleněné figurky. Otec Brychtové, Jaroslav Brychta byl průkopníkem ve výrobě těchto figurek. Dalším sortimentem sklárny je hutní sklo, bižuterie a skleněné polotovary. Sklárna **Rosice u Brna** je výrobcem lisovaného skla. Sklárna proslula jako největší výrobce pivních půlitrů v Čechách. Sklárna **Beránek** ve Škrdlovicích je jedna z mála českých skláren, která se soustředí pouze na současný design. Všechny kusy jsou ručně dělány. Továrnu založil v roce 1940 Emanuel Beránek, který se vrátil z Nového Boru na Moravu při okupaci Sudet. V továrně zůstala i po znárodnění umělecká výroba skla. Továrna byla vrácena v restituci, vyrábí například těžítka, těžítkové vázy, skleněné květiny. Značkou továrny je hlava berana.

Sklo vyráběné v Severních Čechách od 30. let až dodnes:



**Včelnička** je jedna z továren, které patří do vlastnictví rodiny Rucklů. Funguje od roku 1875 v Jižních Čechách nedaleko Kamenice nad Lipou. V roce 1992 byla znovu koupena rodinou Rucklů. Současný vlastník Antonín Ruckl byl 14 let manažerem Crystalexu. Sklárna se specializuje na luxusní barevné sklo, staré dekory, lištovačky. V Jižních Čechách mají Rucklové sklárnu ještě v **Anníně** u Sušice. Tato továrna vyrábí broušený křišťál. **Nižbor** je největší sklárna firmy Antonín Ruckl and Sons. Soustředí se na výrobu ručně broušeného křišťálu. Všechny sklárny Rucklů mají ve znaku čápa. Sklárna **Vrbno pod Pradědem** je malá sklárna, která se vyznačuje moderním sklem netradičních barev a tvarů. Sklárna byla založena v roce 1862 Rudolfem Richtrem. V roce 1945 byla znárodněna. Na místní sklárnu měl v posledních letech velký vliv návrhář Jiří Vosmík, který v roce 1992 přešel do zcela nové sklárny **Glass Atelier Morava** ve Vizovicích. S ním přešly i návrhy podobné Vrbnu pod Pradědem. Glass Atelier Morava je velmi úspěšný zvláště v zahraničí. Současná **situace je na trhu** se sklem zvláště v Praze velmi komplikovaná. Konkurence je veliká. V centru Prahy je několik vícepodlažních obchodních domů se sklem. Obchodní domy se sklem se nachází na Staroměstském náměstí, v Celetné ulici, v Karlově ulici, „U Rotta“ na Malém náměstí. Sklárna Moser má v Praze hned dva velké obchody: na Malém náměstí a Na příkopech. Na pěší zóně a i jinde v centru jsou desítky malých obchodů se sklem, tyto obchody často vlastní Rusové, a mnoho z nich nemůže vydělávat. Obchody mají často naprosto totožný sortiment a šance uchytit se s novým obchodem je minimální.

## Sklo

**Současné značení českého skla** se děje především nálepkami, jen Moser používá leptané nebo ryté značky. Přehled současných nejznámějších značek českého skla:

Chlum u Třeboně



Chřibská



Harrachov



Moser Karlovy Vary



Nížbor A.Ruckl &amp; Sons



Crystalex N.Bor



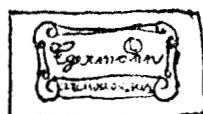
Egermann – Exbor



Poděbrady



Škrdlovice



Světlá nad Sázavou



Vrbno pod Pradědem



Železnoborské sklo



Glass Atelier Morava Vizovice



Naproti tomu existují **malé sklárny**, které se zaměřují buď na **historické repliky** nebo **umělecké sklo**. **Kamejové sklo** vyrábí firma Zelenka. Sklo typu Gallé vytváří také firma Votoček, sortiment je široký, včetně lamp. Votoček vyrábí i napodobeniny biedermeirovského vrstveného skla, napodobeniny kamejových skel vyráběných firmou Loetz podle návrhu

Wiener Werkstatte. Ve sklárně Desná se vyrábí napodobeniny art decového lisovaného **malachitového skla**. Mezi napodobovatele historického skla patří i již uvedený Egermann-Exbor (Nový Bor). Firma se soustředí především na výrobu broušeného lazurovaného skla ve stylu Egermann a další tradiční techniky. Některé menší sklárny vytváří i kopie **malovaného renesančního a barokního skla**. U renesančních napodobenin se jedná především o malbu na lesním zeleném skle (kurfiřtské poháry), u barokního skla je to malba na čirém křišťálovém skle (lahvičky) i malba na skle mléčném (skleničky). **Kopie gotického skla** se nechají poměrně snadno vyrobit a vytváří je celá řada menších skláren. Uvedme například Florianovu huť, která působí u České Lípy, Častolovice 16, Tel.:0425 823702, 0602171360 **Irizované sklo** nově vyrábí například firma Original Czech Silver Glass, která působí v Novém Boru na adrese Dvořákova 287, Tel.:0424 33 843, 0602 171360. Firma Štěpánek vyrábí napodobeniny irizovaného skla ve stylu firmy Loetz.

### 3.7.2 Švédsko a severské země

Pro Švédsko se výroba skla stala po II. světové válce významným artiklem. Tato výroba se samozřejmě zdaleka netýká jen uměleckého skla. Na jihovýchodě Švédska se v okruhu 50 km<sup>2</sup> nachází 50 skláren. Mezi místní nejslavnější samozřejmě patří **Kosta a Orrefors**. Úspěch švédských skláren souvisí s vytvářením týmů umělců, techniků a řemeslníků, kteří vytváří nové tvary i nové technologie. Tento systém ve Švédsku v Orreforsu funguje od doby Edwarda Halda a Simona Gate (20. a 30. léta). Po válce se k těmto inovátorům přiřadil především **Sven Palmqvist**. Nutno poznamenat, že mimořádné kvality není jen švédské studiové sklo, ale i sklo pro domácnost. Původně bylo švédské sklo pro domácnost pouze čiré, dnes se běžně uplatňuje i barevné sklo. Se švédskou výrobou úzce souvisí i výroba skla v Dánsku. Největším výrobcem skla je **Kastrup & Holmegaards**, jehož výroba se specializuje na komerční sklo. Podobná je i finská výroba v nejvýznamnější sklárně **Karhula Iittala**.

Kosta-Boda, bezbarvé sklo vrstvené zeleně, prosvítají bílé bubliny, z roku 1967, výška 14,5 cm:

